

Міністерство освіти і науки України
ХАРКІВСЬКИЙ НАЦІОНАЛЬНИЙ УНІВЕРСИТЕТ МІСЬКОГО
ГОСПОДАРСТВА ім. О. М. БЕКЕТОВА

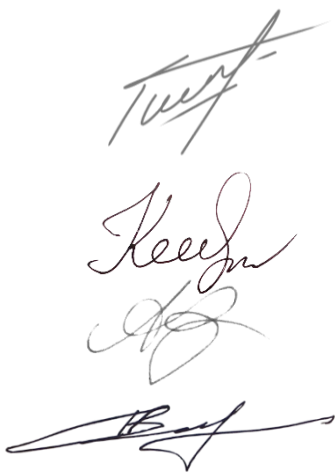
Навчально-науковий інститут архітектури, містобудування та дизайну

Кафедра дизайну та інтер'єру

ПОЯСНЮВАЛЬНА ЗАПИСКА

до бакалаврської дипломної роботи
на тему:

**ГОБЕЛЕН-ТРАНСФОРМЕР «БЕЗМЕЖНІСТЬ ПРОСТОРУ МАНИТЬ»
ДЛЯ КАФЕДР «ДИЗАЙНУ ТА 3D-МОДЕЛЮВАННЯ» /
«ДИЗАЙНУ ТА ІНТЕР'ЄРУ»**



Виконала: ст. 4 курсу, гр. Дизайн 2022-2
022 «Дизайн»

Шевченко Т.С.

Керівник: асист. Карпова І.Ю.

Рецензент: асист. Зінченко А.Г.

Зав. кафедри

ДІ: канд. мист., проф. Вергунов С.В.

Харків – 2026р.

ЗМІСТ

ДИЗАЙНЕРСЬКЕ ТА ТЕХНІЧНЕ ЗАВДАННЯ НА ПРОЄКТ.....	4
ВСТУП.....	6
МЕТА, ЗАВДАННЯ ТА ОБ'ЄКТ ПРОЄКТУ.....	8
РОЗДІЛ 1 ДИЗАЙНЕРСЬКИЙ АНАЛІЗ АНАЛОГІВ І ПРОТОТИПІВ У КОНТЕКСТІ ПРОЄКТНОЇ СИТУАЦІЇ.....	9
1.1. Історія, еволюція та художні особливості гобеленів.....	9
1.2. Дослідження матеріалів і технологій виготовлення гобеленів.....	12
1.3. Художні стилі та регіональні особливості гобеленів.....	14
1.4. Композиційна роль гобеленів в інтер'єрному просторі та декоративному оформленні.....	16
РОЗДІЛ 2. РЕЗУЛЬТАТИ МАРКЕТИНГОВИХ ДОСЛІДЖЕНЬ, ЕРГОНОМІЧНІ ВИМОГИ ДО ОБ'ЄКТА ПРОЄКТУВАННЯ.....	18
2.1. Аналіз потреб замовника та функціональні вимоги до декоративної перегородки-ширми	18
2.2. Ергономічні вимоги та умови експлуатації об'єкта.....	22
2.3. Художньо-стилістичні вимоги та особливості техніки гобелена	23
2.4. Технологічні та конструктивні вимоги до матеріалів.....	26
РОЗДІЛ 3. ОБҐРУНТУВАННЯ ДИЗАЙНЕРСЬКОЇ ПРОПОЗИЦІЇ ТА ПРАКТИЧНА РЕАЛІЗАЦІЯ ПРОЄКТНОЇ КОНЦЕПЦІЇ.....	28
3.1. Обґрунтування проектної концепції та сценаріїв просторової адаптації об'єкта.....	28
3.2. Художньо-образне рішення, колористичний та композиційний аналіз декоративної ширми.....	29
3.3. Конструктивно-технологічне рішення декоративної ширми та аналіз трансформації каркаса.....	31
3.4. Етапи проектування та практичне виготовлення матеріального макета світильника	33

СПИСОК ВИКОРИСТАНИХ ДЖЕРЕЛ ТА ЛІТЕРАТУРИ	36
ДОДАТОК А. АНАЛОГИ І ПРОТОТИПИ	38
ДОДАТОК Б. ПОШУКОВІ ЕСКІЗИ, МОДУЛЬНА СІТКА, ДИЗАЙН-РІШЕННЯ ПРОЄКТОВАНОГО ОБ'ЄКТА, ЕСКІЗ ПРОЄКТНОЇ ГРАФІКИ	48

ХАРКІВСЬКИЙ НАЦІОНАЛЬНИЙ УНІВЕРСИТЕТ МІСЬКОГО ГОСПОДАРСТВА ІМЕНІ О.М. БЕКЕТОВА
НАВЧАЛЬНО-НАУКОВИЙ ІНСТИТУТ АРХІТЕКТУРИ, МІСТОБУДУВАННЯ ТА ДИЗАЙНУ
КАФЕДРИ «ДИЗАЙНУ ТА 3D-МОДЕЛЮВАННЯ» І «ДИЗАЙНУ ТА ІНТЕР'ЄРУ»
СПЕЦІАЛЬНІСТЬ 022 ДИЗАЙН

«ЗАТВЕРДЖЕНО»
КАФЕДРОЮ «ДЗД»
«2» лютого 2026р.,
зав. каф. «ДЗД»

«ЗАТВЕРДЖЕНО»
КАФЕДРОЮ «ДІ»
«2» лютого 2026р.,
зав. каф. «ДІ»

доцент Н.Вергунова

професор С.Вергунов

ЗАВДАННЯ
на дипломну роботу бакалавра

ШЕВЧЕНКО Тетяна

1. Тема проекту: **Гобелен-трансформер «Безмежність простору манить» для кафедр «Дизайну та 3D-моделювання» / «Дизайну та інтер'єру». Tapestry-transformer «The infinity of space beckons» for the «Design and 3D Modeling» / «Design and interior» departments.**

затверджена наказом ХНУМГ від «01» квітня 2026 року, № 299-03

2. Строк здачі студентом закінченого проекту **19 червня 2026 року**


3. Вихідні дані до проекту: **ДИЗАЙНЕРСЬКЕ ТА ТЕХНИЧНЕ (при наявності) ЗАВДАННЯ ЗА ТЕМОЮ ПРОЕКТА, РІЗНОМАНІТНІ ІНФОРМАЦІЙНІ ДЖЕРЕЛА.**

4. Зміст розрахунково-пояснювальної записки (перелік питань, які повинні розглядатися): **ВСТУП; ДИЗАЙНЕРСЬКИЙ АНАЛІЗ АНАЛОГІВ І ПРОТОТИПУ В КОНТЕКСТІ ПРОЄКТНОЇ СИТУАЦІЇ (якщо вони є); АНАЛІЗ ПРОБЛЕМНОЇ СИТУАЦІЇ (при без аналогового проектуванні); СТИЛІСТИЧНІ ТА ТЕХНОЛОГІЧНІ ВИМОГИ ДО ОБ'ЄКТА ПРОЄКТУВАННЯ; ОБҐРУНТУВАННЯ ДИЗАЙНЕРСЬКОЇ ПРОПОЗИЦІЇ ТА ПРАКТИЧНА РЕАЛІЗАЦІЯ ПРОЄКТНОЇ КОНЦЕПЦІЇ; ЛІТЕРАТУРА; ДОДАТКИ.**

5. Перелік макетно-графічного матеріалу (з точним зазначенням обов'язкових креслень) **ОРТОГОНАЛЬНІ ПРОЕКЦІЇ У КОЛЬОРІ; ПЕРСПЕКТИВА У КОЛЬОРІ; ГАБАРИТНО – КОМПОЗИЦІЙНА СХЕМА; АРХІТЕКТУРА ПРОДУКТУ: РЕНТГЕН – СХЕМА або СТРУКТУРОВА ПОСЛІДОВНІСТЬ ПОБУДОВИ ПРОДУКТУ (ПРОЦЕС СТРУКТУРУВАННЯ); ПЕРСПЕКТИВНЕ АБО АКСОНОМЕТРИЧНЕ ЗОБРАЖЕННЯ, ЕРГОНОМІЧНА СХЕМА (ПРИ НАЯВНОСТІ), ПЛАН РОЗМІЩЕННЯ МЕБЛІВ, МОНТАЖНІ ПЛАНИ (ПРИ НАЯВНОСТІ), ВАРІАНТИ РІШЕННЯ НЕТИПОВИХ ДЕТАЛЕЙ ТА ЇХ КРЕСЛЕННЯ (ПРИ НАЯВНОСТІ); ДЕМОНСТРАЦІЙНИЙ МАКЕТ У ВІДПОВІДНОМУ МАСШТАБІ З ІМІТАЦІЄЮ КОЛЬОРОВО-ФАКТУРНОГО РІШЕННЯ ОБ'ЄКТУ АБО ДІЮЧИЙ ПРОТОТИП.**

6. Консультанти по проекту, із зазначенням розділів проекту, що стосуються їх

7. Дата видання завдання: **2 лютого 2026 року**

Керівник проекту доцент кафедри «ДЗД» _____  **КАРПОВА І.**

Завдання прийняла до виконання _____  **ШЕВЧЕНКО Т.**

КАЛЕНДАРНИЙ ПЛАН

№	Назва етапів проєкту	Термін виконання
1.	Затвердження теми дипломного проєкту	2 лютого 2026 р.
2.	Маркетингові дослідження, збір інформації, та її аналіз	03.02. – 16.02.26
3.	Написання першої частини пояснювальної записки, та її затвердження	17.02. – 05.03.26
4.	Кафедральний перегляд 1-го етапу дипломного проєктування: збір та систематизація інформаційного матеріалу. Формування проєктної концепції. затвердження принципового напрямку дизайн-розробки та 1-ї частини пояснювальної записки	6 березня 2026 р.
5.	Розробка основного напрямку концепції, та її затвердження	07.03. – 24.03.26
6.	Розробка принципового дизайнерського рішення	07.03. – 02.04.26
7.	Написання другої частини пояснювальної записки, та її затвердження	07.03. – 02.04.26
8.	Кафедральний перегляд 2-го етапу дипломного проєктування: обґрунтування проєктної концепції, затвердження принципового дизайнерського рішення та об'єму дипломних матеріалів, та 2-ї частини пояснювальної записки	3 квітня 2026 р.
9.	Розробка дизайнерського рішення, побудова 3D-моделі	04.04. – 19.04.26
10.	Проробка художньо-пластичної, конструктивно-технологічної та ергономічної форми об'єкту	20.04. – 30.04.26
11.	Кафедральний перегляд 3-го етапу дипломного проєктування: оцінка рівня художньо-пластичної, конструктивно-технологічної та ергономічної проробки форми, об'єктів візуальних комунікацій та мультимедійного дизайну	1 травня 2026 р.
12.	Корегування 3D-моделі у частині нюансної проробки елементів, поверхонь та конструктивних вузлів виробу.	02.05. – 07.05.26
13.	Написання третьої частини пояснювальної записки, та її затвердження	08.05. – 14.05.26
14.	Кафедральний перегляд 4-го етапу дипломного проєктування: звіт з переддипломної практики. Нюансна проробка елементів, конструктивних вузлів виробу, об'єктів візуальних комунікацій та мультимедійного дизайну; кольорово-фактурне рішення	15 травня 2026 р.
15.	Виконання демонстраційного макета	16.05. – 31.05.26
16.	Розробка ескізу графічної частини дипломного проєкту (М 1:10)	16.05. – 31.05.26
17.	Закінчення роботи з усіма складовими дипломного проєкту бакалавра	16.05. – 31.05.26
18.	Кафедральний перегляд 5-го етапу дипломного проєктування: затвердження ескізу демонстраційної проєктної графіки, макетної частини та повного складу пояснювальної записки. Допуск до захисту дипломного проєкту	01 червня 2026 р.
19.	Підготовка компонентів (рендерів та креслень) графіки, завантаження файлів в групі захисту у Teams.	02.06. – 21.06.26
20.	Захист дипломних проєктів бакалаврів	24 - 26. 06. 2026

Студент - дипломник _____

ШЕВЧЕНКО Т.

Керівник проєкту асист. кафедри «ДІ» _____

КАРПОВА І.

ВСТУП

У сучасному світі, де дизайн постійно трансформується під впливом технологічного прогресу та культурних змін, важливим є збереження зв'язку між традиціями та інноваціями. Текстильне мистецтво, зокрема гобелени, відіграє значну роль у формуванні художньо-естетичного середовища та збагаченні інтер'єрного простору. Гобелен залишається актуальним засобом художнього вираження, що поєднує історичні ремесла з сучасними дизайнерськими підходами, [1, 2] відкриваючи нові можливості для інтерпретації традиційних технік у контексті сучасного дизайну. Гобелен-трансформер «Безмежність простору манить» є результатом дослідження взаємодії мистецтва, функціональності та просторового мислення у сучасному дизайні інтер'єру. Його конструкція передбачає поєднання авторських текстильних панелей з декоративною аплікацією та дерев'яним каркасом, що виконує роль як несучої основи, так і художнього обрамлення. Завдяки модульній будові та системі рухомих з'єднань гобелен набуває здатності до просторової трансформації, втілюючись у три різні функціональні форми: настінне декоративне панно, камерний інтер'єрний світильник та декоративну ширму-перегородку. Актуальність розробки гобелена-трансформера обумовлена потребою у багатофункціональних інтер'єрних рішеннях, що відповідають сучасним тенденціям адаптивного дизайну. У час, коли житловий та громадський простір все частіше потребує гнучкості та трансформованості, предмети інтер'єру, здатні виконувати кілька функцій, набувають особливої цінності. Поєднання текстилю та деревини дозволяє створити об'єкт, який органічно вписується в різні просторові концепції та стилістичні рішення. Текстильні вироби, зокрема гобелени, здатні впливати на психологічний комфорт людини, сприяючи створенню гармонійного середовища. М'яка фактура тканини, тепла колірна гама та ритмічна геометрія орнаменту формують спокійну, затишну атмосферу, що є важливим чинником якості сучасного інтер'єрного середовища. У сценарії світильника взаємодія

текстилю зі світлом розширює можливості впливу на атмосферу приміщення: велюрові елементи аплікації по-різному поглинають та розсіюють світловий потік, створюючи живу, мінливу гру тіней. Важливим є також екологічний аспект: використання натуральних матеріалів - деревини та натуральних тканин - забезпечує стійкість дизайнерських рішень відповідно до принципів екологічного та сталого проектування. Гобелен-трансформер «Безмежність простору манить» є частиною дослідження інтеграції художнього текстилю в сучасні інтер'єри. Основна ідея - гнучка композиційна структура, що поєднує традиційне декоративно-прикладне мистецтво з принципами сучасного об'єктного дизайну. Художня концепція об'єкта реалізується через техніку машинної аплікації зі щільним атласним швом: геометричні форми, вирізані з велюрової тканини, закріплені на структурованій основі різних пастельних відтінків, формуючи абстрактний орнамент, що змінює своє візуальне звучання залежно від кута падіння світла та просторового контексту. Композиція гобелена натхненна ідеєю нескінченності та безмежності, що символічно передає концепцію розвитку та відкриття нових можливостей у дизайні. Трикутний модуль як базовий елемент конструкції та художньої мови об'єкта підкреслює ідею динаміки та спрямованості, а ритмічне чергування насичених і пастельних відтінків створює відчуття безперервного руху по поверхні полотна. Завдяки здатності об'єкта трансформуватися між трьома функціональними сценаріями, він втілює саму ідею безмежності - як простору, так і можливостей сучасного дизайну.

МЕТА, ЗАВДАННЯ ТА ОБ'ЄКТ ПРОЄКТУ

Метою проєкту є розробка сучасного гобелену, який поєднує традиційні та інноваційні технології текстильного мистецтва. Проєкт спрямований на створення декоративного елемента, який гармонійно впишеться в інтер'єрні простори, підкреслюючи їхню естетичну цінність. Окрім цього, розробка передбачає дослідження композиційної ролі гобелену, використання екологічних матеріалів та впровадження сучасних тенденцій у текстильному дизайні.

Об'єкт проєкту: Розробка художнього гобелену, що слугує не лише естетичним акцентом в інтер'єрі, а й має функціональне значення - сприяти створенню гармонійного простору, впливати на атмосферу та виконувати акустичну роль. Проєкт передбачає дослідження історичних та регіональних особливостей гобеленів, аналіз матеріалів і технологій їх виготовлення, а також адаптацію традиційного текстильного мистецтва до вимог сучасного ринку.

Згідно з метою та об'єктом проєктування визначено наступні завдання:

- Провести дослідження історії та еволюції гобеленового мистецтва, визначити його ключові художні особливості;
- Проаналізувати сучасні стилістичні напрями та популярні тенденції у виробництві гобеленів;
- Вивчити традиційні та інноваційні технології створення гобеленів у різних культурах;
- Виконати аналіз матеріалів, які використовуються у виробництві гобеленів, з урахуванням їхніх естетичних та експлуатаційних властивостей;
- Розробити оригінальне проектне рішення з урахуванням композиційних принципів та вимог до текстильного дизайну;
- Створити демонстраційний макет гобелену, що відобразить його художньо-естетичну концепцію.

РОЗДІЛ 1. ДИЗАЙНЕРСЬКИЙ АНАЛІЗ АНАЛОГІВ І ПРОТОТИПІВ В КОНТЕКСТІ ПРОЄКТНОЇ СИТУАЦІЇ

1.1. Історія, еволюція та художні особливості гобеленів

Гобелен є одним із найдавніших і найвитонченіших видів декоративно-ужиткового мистецтва, що поєднує елементи живопису, текстилю та скульптурної пластики. Його історія сягає глибокої давнини, а традиція використання гобеленів в інтер'єрах розвивалася протягом століть, адаптуючись до нових естетичних та функціональних вимог. Гобелени не лише виконували роль оздоблення приміщень, а й слугували засобом художньої комунікації, відображаючи культурні, історичні та соціальні реалії свого часу. Сьогодні цей вид мистецтва продовжує розвиватися, використовуючи сучасні технології та новітні матеріали для створення як декоративних, так і функціональних текстильних композицій.

Класифікація гобеленів охоплює різні аспекти: техніку виконання, тематичне наповнення, стилістичні особливості та функціональне призначення. [1] За технікою виготовлення виділяють традиційне ручне ткацтво, машинне ткацтво, вишиті гобелени та аплікаційні варіанти. Ручне ткацтво є найдавнішим методом, який забезпечує унікальність кожного твору завдяки складному переплетенню ниток. (Рис. 1.1) Машинне ткацтво, зокрема жакардові верстати, дозволяє створювати складні композиції в масовому виробництві. (Рис. 1.2) Вишиті гобелени додають декоративності завдяки деталізованим швам, а аплікаційні варіанти створюють рельєфні ефекти шляхом нашивання тканинних елементів.

Зміст гобеленів відображає різноманітні тематичні напрями. До них належать релігійні та міфологічні сюжети, історичні події, побутові сцени, абстрактні композиції та пейзажні зображення. Релігійні мотиви часто використовувалися в храмах, відтворюючи біблійні сцени, тоді як міфологічні теми відображали легенди та божественні образи. Історичні гобелени

документували значущі події, а побутові сцени демонстрували життя різних соціальних верств. Сучасні твори тяжіють до абстрактних форм, що акцентують увагу на кольорах та фактурі, а пейзажні композиції зображають природні або міські краєвиди.

Стилістичні особливості гобеленів формувалися під впливом художніх напрямів своєї епохи. Традиційні стилі включають міллефлер із квітковими мотивами, вердюри з переважанням природних пейзажів, геометричні орнаменти, що створюють ритмічні композиції, та складні сюжетні роботи епохи Ренесансу, Бароко і Рококо. Кожен стиль відображав характерні риси своєї доби та змінювався залежно від культурного контексту.

Функціональне призначення гобеленів також різноманітне. Декоративні гобелени використовуються як настінні панно, що додають інтер'єру унікальності та вишуканості. В історичному контексті вони виконували утеплювальну функцію, захищаючи приміщення від холоду. Окрему категорію складають ритуальні гобелени, що застосовуються у церемоніях, а також текстильні перегородки, які слугують засобом зонування простору.

Художньо-естетичні особливості гобеленів визначають їхню виразність та вплив на просторове середовище. Колористика відіграє важливу роль у сприйнятті твору, змінюючись із часом через вплив освітлення. Текстура створює глибину та рельєфність зображення, підсилюючи емоційний вплив композиції. Композиційні рішення базуються на ретельно продуманих балансах фігур, орнаментальних елементів і фону. Символізм гобеленів нерідко містить приховані смисли, що відображають культурні особливості епохи, а масштабність робіт дозволяє використовувати їх у монументальних просторах, таких як палаци, собори та громадські будівлі.

З огляду на багатогранність гобеленів, їхнє мистецтво продовжує залишатися важливим елементом як історичного, так і сучасного текстильного дизайну. Завдяки використанню новітніх технологій і матеріалів, гобелени не лише зберігають традиційні естетичні цінності, а й відкривають нові

можливості для експериментів у сфері інтер'єрного та художнього оформлення.

Генезис та еволюція гобеленового мистецтва

Гобеленове мистецтво має глибоке коріння, що сягає найдавніших цивілізацій. Перші зразки тканих виробів, які можна вважати прототипами сучасних гобеленів, з'явилися ще у стародавньому Єгипті, Ассирії, Китаї та Персії. Вони виготовлялися з натуральних матеріалів, таких як льон і шерсть, та слугували не лише декоративними елементами, а й виконували практичну та ритуальну функцію. Археологічні знахідки підтверджують, що ще у II тисячолітті до н.е. люди володіли техніками ткацтва, які дозволяли створювати складні орнаментальні композиції. Одним із найдавніших відомих зразків є єгипетські поховальні тканини, знайдені в гробницях фараонів, (Рис. 1.3) а також вироби з Персії та Китаю, які відзначалися вишуканими мотивами із зображенням міфологічних істот і сцен повсякденного життя.

Значного розвитку гобеленове мистецтво набуло в середньовічній Європі, особливо у XII–XIV століттях. У цей період гобелени використовувалися для декорування замків, палаців і церков, часто виконуючи функцію своєрідних «живописних літописів». Вони зображали історичні події, релігійні сюжети, сцени лицарських битв і повсякденного життя знаті. (Рис. 1.4) Однією з найвідоміших серій гобеленів того часу є «Полювання на єдинорога», створена у Фландрії наприкінці XV століття. (Рис. 1.5) [3, 4] Вражаюча деталізація, багата кольорова палітра та складна символіка роблять ці твори справжніми шедеврами мистецтва, що відображають культурні особливості епохи.

З настанням епохи Відродження майстри почали використовувати нові художні підходи, що наблизили гобелени до живопису. Значну роль у цьому процесі відігравали італійські та фламандські художники, зокрема Рафаель, який створював картонні ескізи для майбутніх тканих полотен. У XVII

столітті, в добу бароко, гобелени набули ще більшої розкоші та пишноти. Вони слугували не лише декоративними елементами, а й засобами демонстрації багатства та статусу власників. Саме в цей період у Франції, за наказом Людовика XIV, була заснована знаменита мануфактура Гобелен, [4, 5] яка стала еталоном виробництва гобеленів найвищої якості. Для їхнього створення використовувалися дорогі матеріали та пігменти, такі як справжній ультрамарин і золота нитка, що надавало виробам неперевершеного вигляду.

У XIX столітті, з розвитком промислової революції та появою фабричного виробництва текстилю, традиційне гобеленове мистецтво зазнало занепаду. Масове виробництво зробило тканини доступнішими, що зменшило попит на ручну працю та унікальні художні вироби. Проте у XX столітті гобелени пережили справжнє відродження завдяки таким художникам, як Жан Люрса. [6] Він не лише відродив традиційні техніки, а й перетворив гобелен на самостійний напрям сучасного мистецтва. Його роботи вирізнялися абстрактними композиціями, виразними кольорами та експериментами з текстурою матеріалів, що сприяло зростанню популярності гобеленів у дизайнерських рішеннях модернізму.

Сьогодні гобеленове мистецтво продовжує розвиватися, займаючи важливе місце як у класичних, так і в сучасних інтер'єрах. Використання нових матеріалів і технологій, зокрема цифрового ткацтва, дозволяє художникам експериментувати з формою та змістом, створюючи інноваційні роботи, що поєднують традиції з актуальними тенденціями.

1.2. Дослідження матеріалів і технологій виготовлення гобеленів

Гобеленове мистецтво має багатовікову історію, протягом якої матеріали та технології виготовлення зазнавали значних змін, розширюючи художні можливості та впливаючи на довговічність творів. Традиційно використовувалися натуральні волокна, зокрема вовна, шовк, льон і бавовна. (Рис. 1.6) [1, 2] Вовна забезпечує міцність, еластичність та хорошу здатність

утримувати барвники, що додає глибини кольорам. Вона також природно гнучка, що сприяє збереженню структури виробу. Шовк додає гобеленам блиску та гладкості, проте менш стійкий до світла і вологи, що обмежує його використання у певних умовах. Льон і бавовна слугують стабільною основою для гобеленів, оскільки мають високу міцність та рівномірну текстуру, що забезпечує якісний натяг полотна.

Окрім натуральних волокон, у традиційному гобеленному мистецтві використовувалися металеві нитки зі сплавів золота і срібла, що надавали виробам розкішного вигляду та підкреслювали статус власника. Використання таких ниток вимагало спеціальних технік плетіння, оскільки вони мали тенденцію до окислення, що з часом могло змінювати їхній зовнішній вигляд. Тому сьогодні досліджуються методи їхньої консервації для збереження первісного вигляду.

Барвники є важливим елементом гобеленного мистецтва, оскільки визначають насиченість і стійкість кольору. Традиційно використовувалися натуральні барвники рослинного та тваринного походження, які, залежно від техніки фарбування, могли давати різні відтінки. Для покращення адгезії барвника до волокон застосовували процес протравлювання, що підвищувало стійкість кольору. З розвитком хімічної промисловості широкого застосування набули синтетичні барвники, які забезпечують рівномірність забарвлення та високу світлостійкість, що особливо важливо для сучасних гобеленів, які експонуються в освітлених просторах.

Технологічний розвиток сприяв появі нових матеріалів у гобеленному виробництві. Синтетичні волокна, такі як поліестер, акрил та вуглецеві нитки, мають підвищену міцність і стійкість до впливу довкілля, що робить їх практичними для сучасних інтер'єрних рішень. Використання полімерних матеріалів дає можливість експериментувати з фактурою та оптичною грою кольорів, а металізовані нитки та пластикові волокна створюють ефекти, недоступні при традиційному ткацтві.

Виготовлення гобеленів поєднує класичні та інноваційні методи. Традиційний спосіб передбачає використання ткацького верстата, (Рис. 1.7) де основа (вертикальні нитки) і уток (горизонтальні нитки) переплітаються відповідно до заданого візерунка. [13] Найпоширенішою є техніка гобеленового переплетення, коли уток повністю покриває основу, [2] створюючи цілісне зображення. Існує також метод "слотового" переплетення, який утворює проміжки між кольоровими блоками, що можуть залишатися відкритими або зшиватися після завершення роботи.

Сучасні технології відкривають нові можливості для гобеленового мистецтва. Використання цифрового моделювання дозволяє художникам створювати складні ескізи, (Рис. 1.8) які можуть бути перенесені на тканину за допомогою комп'ютеризованих ткацьких верстатів. Це значно прискорює процес виробництва та забезпечує високу точність зображення. Деякі сучасні художники експериментують із впровадженням інтерактивних елементів, [9, 10] наприклад, вбудовують у гобелени світлодіоди або інші електронні компоненти, що дозволяє створювати динамічні композиції.

Таким чином, еволюція матеріалів і технологій виготовлення гобеленів демонструє поєднання традиційної майстерності з сучасними інноваціями. Від натуральних волокон до синтетичних матеріалів, від класичних технік ткацтва до цифрового виробництва - гобеленове мистецтво продовжує розвиватися, зберігаючи свою художню виразність та адаптуючись до потреб сучасного дизайну.

1.3. Художні стилі та регіональні особливості гобеленів

Гобеленове мистецтво є важливою складовою текстильного виробництва, яке протягом століть відображало соціальні, культурні й естетичні зміни різних епох. Гобелени виконували функції не лише декоративного оформлення інтер'єрів, але й служили статусними символами, художніми засобами вираження, а також способом збереження та передачі

історичних подій. У різні періоди та в різних регіонах світу формувалися унікальні стилістичні напрями, що визначали художню специфіку гобеленів.

Одним із ранніх стилів є міллефлер, що набув популярності в XV-XVI століттях у Європі, зокрема у Франції та Фландрії. Його відмінною рисою є щільно вкритий квітковими та рослинними мотивами фон, який доповнював алегоричні чи пасторальні сцени. Одним із найвідоміших прикладів цього стилю є серія гобеленів «Дама з єдинорогом», [3, 5] що відображає середньовічні уявлення про чесноти та природу.

У той же час у Франції та Фландрії розвивався стиль вердюр, орієнтований на зображення пейзажних сцен із густою рослинністю, деревами, іноді тваринами. Ці гобелени часто імітували природне середовище, створюючи відчуття простору завдяки глибоким відтінкам зеленого та складній грі світлотіні. Їхня популярність зберігалася аж до XVIII століття.

Геральдичні гобелени стали важливою частиною європейського мистецтва, особливо у середньовіччі та ренесансні часи. Вони містили зображення гербів, емблем і символів, що репрезентували знатні роди, королівські династії та держави. Такі гобелени не лише прикрашали замки та палаци, а й виконували функцію демонстрації влади та походження.

З XVII століття гобелени почали відображати стилі бароко та рококо. Барокові композиції вирізнялися динамізмом, контрастністю світла й тіні, (Рис. 1.9) а також насиченими кольорами. Рококо, навпаки, характеризувалося легкістю, пастельними відтінками та витонченими декоративними мотивами, що передавали атмосферу елегантності та грайливості.

XX століття принесло нові підходи до гобеленового мистецтва, зокрема в межах стилів ар-деко та модернізму. Гобелени перестали бути суто декоративними елементами, набуваючи рис самостійного художнього напрямку. Такі митці, як Жан Люрса, почали експериментувати з геометричними формами, [6, 10] абстрактними композиціями та сміливими кольоровими рішеннями, роблячи гобелен частиною авангардного мистецтва.

Регіональні особливості гобеленового мистецтва також відіграли ключову роль у його розвитку. Франція та Фландрія стали європейськими центрами ткацтва, відомими високою якістю виконання та складними сюжетами, що часто базувалися на біблійних або міфологічних темах. У Китаї традиція шовкового ткацтва породила техніку «кесі», що дозволяла створювати надзвичайно деталізовані орнаменти, часто із зображенням драконів, феніксів і природних сцен. Близький Схід, зокрема Персія, розвинув гобеленове мистецтво у зв'язку з килимарством, створюючи складні візерунки з глибоким символічним змістом.

У Північній Америці народ навахо виробляв гобелени, що поєднували геометричні орнаменти та традиційні міфологічні мотиви. Їхні вироби мали не лише декоративну, а й ритуальну функцію, використовуючи природні барвники та вовну. Латинська Америка, особливо регіон Анд, зберегла традиції яскравого текстильного мистецтва, що сягає часів культури інків, де текстильні вироби служили засобом передачі культурної інформації.

1.4. Композиційна роль гобеленів в інтер'єрному просторі та декоративному оформленні

Гобелени, як невід'ємна частина декоративно-ужиткового мистецтва, відіграють ключову роль у формуванні просторової композиції інтер'єру, збагачуючи його естетичну виразність, глибину та історичний контекст. Вони не лише виконують декоративну функцію, а й впливають на сприйняття простору, створюючи гармонійний та завершений образ приміщення.

З історичної точки зору, гобелени служили засобом візуального оповідання, передаючи через тканину важливі події, міфологічні та релігійні сюжети. У середньовічній Європі вони виконували подвійну роль: утеплювали стіни замків та соборів, одночасно наголошуючи на статусі власника, демонструючи його культурний рівень та художній смак. Тематика гобеленів

часто включала біблійні сцени, батальні композиції, мисливські сюжети, які служили не лише окрасою, а й способом спілкування з глядачем.

Завдяки своїй тканинній структурі гобелени надають інтер'єру особливої текстурної виразності. Гра світла і тіні на їх поверхні створює ефект багат шаровості, роблячи простір візуально динамічнішим і глибшим. Колористика та складні візерунки акцентують увагу на деталях, формуючи унікальний стиль приміщення. Одночасно м'якість тканини візуально та тактильно додає простору відчуття комфорту та затишку.

Крім естетичної складової, гобелени мають практичну функцію, зокрема акустичної. (Рис. 1.10) Завдяки своїй структурі вони здатні поглинати звукові хвилі, зменшуючи рівень реверберації [8] та покращуючи акустику приміщень. Це особливо актуально для просторих залів, концертних та виставкових просторів, де необхідно контролювати розсіювання звуку. Також гобелени можуть використовуватися для зонування простору, створюючи м'які, ненав'язливі перегородки, що не обтяжують композицію інтер'єру.

У сучасному дизайні гобелени набувають нового значення, стаючи частиною актуальних тенденцій. (Рис. 1.11) Сучасні художники та дизайнери експериментують з техніками ткацтва, використовуючи нестандартні матеріали [6, 9] та трансформуючи традиційні форми у сучасні арт-об'єкти. (Рис. 1.12) Наприклад, у стилі шебі-шик та прованс гобелен привнесе ще більше ніжності та краси. Замість класичних полотен можна використовувати панно з рюшами або бахромою, які звисатимуть від самої стелі і до підлоги. Вітаються також полотна із зображеннями кольорів та пейзажів.

Гобелени продовжують еволюціонувати, зберігаючи свою історичну значущість [10] та адаптуючись до сучасних дизайнерських рішень, (Рис. 1.13) збагачуючи інтер'єри естетично та функціонально.

РОЗДІЛ 2. РЕЗУЛЬТАТИ МАРКЕТИНГОВИХ ДОСЛІДЖЕНЬ, ЕРГОНОМІЧНІ ВИМОГИ ДО ОБ'ЄКТА ПРОЄКТУВАННЯ

2.1. Аналіз потреб замовника та функціональні вимоги до декоративної перегородки-ширми

У сучасному інтер'єрному просторі декоративні перегородки набувають дедалі більшої актуальності як багатофункціональний елемент оформлення середовища. На відміну від капітальних стін, мобільні ширми здатні гнучко реагувати на потреби мешканців [11] або відвідувачів простору, трансформуючи його без ремонту та будівельних втручань. Саме цей запит - на функціональну та естетичну адаптивність - є центральним при формуванні технічного завдання на проєктування гобелена-трансформера «Безмежність простору манить» у його конфігурації декоративної ширми.

Сучасний ринок інтер'єрних рішень демонструє стійке зростання попиту на предмети, що поєднують кілька функцій одночасно. За даними аналітиків галузі, тенденція до відкритих планувань у житловому будівництві та офісному дизайні, що набула масового поширення у 2010-х роках, сформувала стійкий запит на інструменти гнучкого зонування простору. [11] Декоративна перегородка сьогодні - це не просто роздільник простору, а повноцінний арт-об'єкт, що формує настрій приміщення, визначає його стилістику та виконує практичні завдання: зонування, акустичну корекцію, приховування функціональних зон. Для реалізації цих вимог об'єкт проєктування повинен поєднувати міцність конструкції з естетичною виразністю та мобільністю.

Важливим контекстом для розуміння актуальності проєкту є також зростання інтересу до *handmade* та авторських об'єктів в інтер'єрі. У культурі, де масове виробництво домінує на ринку меблів та декору, ручна праця та авторська техніка набувають статусу художньої та соціальної цінності. Декоративна ширма з авторськими гобеленовими панелями на основі техніки

аплікації є відповіддю саме на цей запит: вона поєднує унікальність ручної роботи з практичністю функціонального інтер'єрного об'єкта.

Розширений аналіз ключових функцій декоративної ширми

Узагальнюючи вимоги до об'єкта, можна виокремити чотири основні функції, кожна з яких реалізується через відповідні дизайнерські засоби:

Просторово-зонувальна функція. Ширма виступає як м'який, ненав'язливий засіб поділу простору на функціональні зони - робочу та відпочинкову, вхідну та основну, відкриту та приватну. На відміну від жорстких перегородок, тривекторна конструкція з рухомими секціями дозволяє варіювати ступінь відкритості простору залежно від потреб користувача. Принципова відмінність від стаціонарних перегородок полягає у тому, що ширма не вимагає жодних будівельних втручань і може бути переміщена або повністю прибрана протягом кількох хвилин, що відповідає принципам адаптивного дизайну. (Рис. 2.1)

Декоративно-акцентуюча функція. Завдяки яскравому авторському гобелену з геометричним орнаментом у теплій насиченій палітрі, ширма стає домінантним художнім акцентом інтер'єру. Трикутні секції гобелена, вписані у дерев'яний каркас, формують ритмічну та динамічну композицію, що привертає погляд і задає колористичний тон усього приміщення. Навіть у складеному стані об'єкт зберігає художню виразність завдяки видимій поверхні текстильних панелей, функціонуючи як самостійний арт-об'єкт.

Акустична функція. Текстильні елементи ширми мають здатність поглинати звукові хвилі, зменшуючи рівень реверберації в просторі. Це особливо актуально для відкритих планувань, де контроль акустики є важливою складовою комфорту. Пористість тканинної основи та фактура велюрових елементів аплікації сприяють дифузному розсіюванню звуку, що покращує акустичний мікроклімат приміщення без застосування спеціалізованих звукоізолюючих матеріалів.

Адаптивність як сучасна вимога до інтер'єрного об'єкта. Сучасне середовище висуває до меблів та предметів інтер'єру особливу вимогу - трансформованість. Концепція «менше об'єктів, більше функцій» є ключовою тенденцією у сучасному дизайні, пов'язаною як з економією простору в умовах ущільнення міської забудови, так і зі зростанням екологічної свідомості споживачів. Завдяки шарнірним з'єднанням між секціями, ширма може приймати різні просторові конфігурації: розгортатися в лінію вздовж стіни, утворювати кут або зигзаг у відкритому просторі, складатися для зберігання або транспортування. Такий підхід дозволяє одному об'єкту замінити кілька монофункціональних предметів інтер'єру.

Класифікація декоративних перегородок

Для обґрунтування проектного рішення необхідно розглянути існуючі типи інтер'єрних перегородок та визначити місце проектного об'єкта серед них. (Рис. 2.2) У сучасній практиці дизайну інтер'єру перегородки класифікуються за конструктивними особливостями, матеріалами, ступенем мобільності та функціональним призначенням.

За конструктивним виконанням: Стационарні перегородки - жорстко закріплені в підлозі або стелі конструкції з гіпсокартону, скла або дерева. Вони забезпечують максимальну звукоізоляцію та зорову приватність, проте є незмінними елементами архітектурного простору та не дозволяють адаптувати планування. Складні (книжкові) перегородки - секційні конструкції на петлях, що складаються гармошкою. Можуть бути виготовлені з дерева, тканини або їх комбінації. Проектована ширма відноситься саме до цього типу: три секції з'єднані рухомими шарнірами, що дозволяє складати конструкцію у будь-якій конфігурації. Підвісні перегородки - текстильні або жорсткі панелі, що кріпляться до стелі. Зручні для швидкого зонування, але обмежені у варіантах конфігурацій і вимагають наявності відповідних кріплень у стелі. Мобільні ширми - автономні конструкції, що стоять на підлозі без кріплення до стін або

стелі, мають найвищий рівень мобільності та універсальності. Проектований об'єкт поєднує ознаки складної та мобільної ширми, утворюючи самостійну, стійку конструкцію без потреби у додатковому кріпленні.

За ступенем прозорості: Глухі - повністю перекривають простір, забезпечують максимальну приватність та звукоізоляцію. Використовуються переважно у приміщеннях, де потрібен повний зоровий бар'єр. Напівпрозорі - пропускають світло та частково візуальний контакт. Проектована ширма відноситься саме до цього типу: трикутні секції гобелена чергуються з відкритими прольотами дерев'яного каркаса, зберігаючи відчуття легкості та просторовості і водночас позначаючи межі зон. Ажурні - виконують переважно декоративну функцію з мінімальною приватністю. Характерні для декоративних об'єктів, де основне завдання - художній акцент, а не фізичний поділ простору.

За терміном та частотою використання: Стационарні, постійно встановлені - складають частину архітектурного рішення приміщення і не передбачають переміщення. Мобільні багаторазові - розраховані на тривалий термін служби з можливістю переміщення та зміни конфігурації. Саме цей критерій є ключовим для проєктованого об'єкта: ширма має однаково ефективно функціонувати як у великій вітальні, так і в офісному *open space*, виставковому залі або навчальному просторі.

За функціональною динамікою: (Рис. 2.3) Статичні - мають незмінну форму та габарити, що робить їх менш гнучкими до змін просторового середовища. Динамічні (трансформери) - здатні змінювати просторову конфігурацію. Модульна будова з шарнірними з'єднаннями між трьома секціями проєктованої ширми дозволяє варіювати її форму залежно від потреб конкретного простору та виду заходу.

Підсумовуючи класифікаційний аналіз, можна констатувати, що для реалізації авторської концепції найбільш доцільною є розробка індивідуальної мобільної ширми-трансформера. Таке рішення органічно поєднує в собі унікальність художнього образу - завдяки авторському гобелену - із

практичністю багаторазового використання та адаптивністю до різних просторових ситуацій.

2.2. Ергономічні вимоги та умови експлуатації об'єкта

Ергономічні показники декоративної ширми є визначальним фактором створення комфортного та безпечного середовища взаємодії між людиною та об'єктом. Проектування ширми базується на врахуванні антропометричних даних середньостатистичної людини та принципів ергономіки інтер'єрного простору (Рис. 2.4).

Середній зріст дорослої людини у більшості країн Європи становить 170–175 см, тоді як рівень очей знаходиться у межах 155–165 см від рівня підлоги. [12] Ці показники безпосередньо визначають висоту конструкції та розміщення ключових художніх елементів. Обрана висота ширми - 1800 мм - перевищує середній рівень очей, що забезпечує повноцінне зонування простору та достатню приватність. Водночас конструкція не сягає стелі стандартного приміщення (2400–2700 мм), що зберігає відчуття відкритості верхньої частини простору та не перешкоджає природній циркуляції повітря та поширенню освітлення.

Висота 1800 мм є ергономічно обґрунтованим вибором і для художньої взаємодії: центральна композиційна зона гобеленових панелей розташовується на рівні 80–160 см від підлоги, що відповідає зоні найбільш комфортного зорового сприйняття. Це дозволяє глядачеві детально розглядати фактуру аплікації та тонкі переходи кольорів без фізичного напруження шиї або спини навіть при тривалому спогляданні.

Загальна ширина ширми у розгорнутому лінійному стані - 2100 мм - відповідає ширині стандартного дверного прольоту або міжкімнатного отвору (1800–2100 мм), що робить об'єкт придатним для зонування реальних просторів. Ширина однієї секції - 700 мм - визначена з урахуванням мінімальної ширини проходу для однієї людини (600 мм за нормами

ергономіки), [12] що гарантує відсутність перешкод для руху при будь-якій конфігурації ширми. При зигзагоподібному розташуванні секцій загальна ширина конструкції зменшується до 1400–1600 мм, що дозволяє використовувати ширму навіть у відносно невеликих приміщеннях.

Поперечний переріз дерев'яного ребра каркаса - 50×50 мм - є ергономічно виправданим і з точки зору тактильного контакту: при переміщенні або складанні ширми людина природно береться за вертикальні стійки. Переріз 50 мм відповідає ергономічній нормі для ручного захоплення та не вимагає спеціальних ручок або доповнень. Відсутність виступаючих гострих елементів по всьому периметру конструкції мінімізує ризик травматизації, що особливо важливо у приміщеннях з дітьми.

Конструктивне рішення ширми нерозривно пов'язане з вимогами стійкості. Шарнірні з'єднання між секціями мають надійно фіксувати обраний кут, унеможливаючи мимовільне складання конструкції. Зигзагоподібна конфігурація секцій забезпечує природну стійкість об'єкта без додаткових підпірок чи кріплень до стін завдяки рівномірному розподілу центру ваги.

Завершальним аспектом ергономічної експлуатації є вимоги до довговічності та догляду за матеріалами. Дерев'яні поверхні, покриті захисним матовим лаком, придатні для вологого прибирання. Текстильні елементи рекомендовано чистити сухим або злегка вологим способом та обробляти антистатичними засобами для запобігання накопиченню пилу на велюровій поверхні аплікації. Такий комплексний підхід забезпечує збереження естетичного вигляду та функціональності ширми протягом усього терміну служби.

2.3. Художньо-стилістичні вимоги та особливості техніки гобелена

Формування художньо-стилістичного рішення декоративної ширми-трансформера базується на актуальних тенденціях сучасного дизайну, де пріоритетними виступають принципи геометризму, лаконічності форми та

концептуального синтезу матеріалів. В умовах значного візуального перенасичення сучасного інтер'єрного простору естетична цінність об'єкта визначається не складністю декору, а виразністю композиції, тактильністю матеріалів та гармонійним поєднанням контрастних фактур - теплого дерева та текстильного полотна.

Стилістична концепція об'єкта формується на перетині кількох актуальних напрямів. По-перше, це геометричний абстракціонізм у текстильному дизайні, що у XXI столітті переживає справжнє відродження: абстрактні орнаменти на основі простих геометричних форм - трикутників, кіл, ромбів - домінують у колекціях провідних текстильних студій та дизайнерів. По-друге, це тенденція до повернення ручної праці та авторських технік як реакція на домінування масового виробництва. По-третє, це принцип матеріальної чесності, характерний для скандинавського та японського дизайну: кожен матеріал використовується у відповідності зі своєю природою - дерево залишається деревом, тканина - тканиною, без імітацій та підмін.

Вибір трикутного модуля як базового елемента художньої структури ширми обумовлений його геометричними властивостями. Трикутник є найстійкішою геометричною фігурою, що в естетиці конструктивізму символізує динаміку, спрямованість та структурну чіткість. Ритмічне чергування трикутних секцій гобелена у дерев'яному каркасі створює виразну графічну мову об'єкта, де кожна секція є водночас самостійним художнім полем і частиною цілісної композиції. Діагональні лінії трикутних вставок контрастують із горизонтально-вертикальною сіткою дерев'яного каркаса, утворюючи візуальну напругу, яка утримує погляд і надає об'єкту художньої динаміки. (Рис. 2.5)

Центральною художньою ідеєю проекту є взаємодія між жорсткою геометрією дерев'яного каркаса та живою, тактильною фактурою текстильних панелей. Лаконічний масив світлого дуба виступає нейтральним архітектурним обрамленням, тоді як трикутні панелі гобелена наповнюють конструкцію теплом, кольором та художнім змістом. Відкриті прольоти між

панелями є рівноправним елементом композиції: вони забезпечують візуальне дихання об'єкта та дозволяють світлу взаємодіяти з конструкцією, щоразу повному розкриваючи її художній образ. (Рис. 2.6)

Техніка виготовлення гобелена та її художні особливості

Текстильне наповнення ширми виконується технікою машинної аплікації зі щільним атласним швом на тканинній основі. Аплікація є однією з найдавніших технік декоративно-прикладного мистецтва, [1] відомою у багатьох культурах світу - від єгипетських поховальних тканин до традиційного гавайського квілту та японської техніки кінцуги у текстилі. В основі цієї техніки лежить принцип формування художнього зображення шляхом вирізання елементів з тканини та їх закріплення на підготовленому тлі. [14] Незважаючи на удавану простоту, аплікація є складним художнім інструментом, що дозволяє досягти надзвичайно різноманітних ефектів залежно від вибору матеріалів, форми елементів та техніки їх поєднання. (Рис. 2.7)

Для виготовлення тла кожної трикутної панелі обрано тканину з м'якою структурною фактурою - бавовняний або змішаний матеріал полотняного переплетення, що забезпечує рівну, стабільну основу та добре тримає форму у дерев'яному каркасі. Щільність основної тканини є принципово важливою характеристикою: вона повинна бути достатньою, щоб витримувати натягнення при кріпленні до каркаса, і водночас достатньо пластичною, щоб не деформуватися при зміні конфігурацій ширми.

Декоративні елементи - геометричні форми, що нагадують заокруглені трикутники, краплі та серпоподібні фігури - вирізані з велюру або коротковорсової тканини. Велюр обрано з кількох причин. По-перше, завдяки спрямованості ворсу, поверхня велюру по-різному відбиває світло залежно від кута огляду та кута падіння освітлення: один і той самий елемент може виглядати світлішим або темнішим, що надає композиції живої мінливості.

По-друге, тактильна привабливість велюрової поверхні суттєво підвищує якість сприйняття об'єкта на дотик, що є важливим для предмета інтер'єру, з яким людина може безпосередньо контактувати. По-третє, контраст між гладкою щільною основою та пухкою ворсистю поверхнею аплікованих елементів створює виразну фактурну глибину полотна, яку неможливо відтворити друком або іншими плоскими техніками. [14]

Колористичне рішення побудовано на поєднанні кількох варіантів тла — ніжно-кремового, рожево-білого та світло-сірого — з насиченими відтінками аплікованих елементів: червоним, бордовим, коралово-оранжевим та темно-пурпуровим. Такий підхід дозволяє кожній секції ширми мати власний колірний характер при збереженні єдності загальної палітри. З точки зору колірної психології, тепла гама червоного та теракотового з пом'якшеними пастельними фонами є енергетично активною, але не агресивною: вона стимулює увагу та формує відчуття теплоти й затишку, не перевантажуючи сприйняття. Геометрична абстрактність орнаменту відповідає сучасним тенденціям текстильного дизайну та органічно поєднується з лаконічністю дерев'яного каркаса.

2.4. Технологічні та конструктивні вимоги до матеріалів

Технологічне обґрунтування вибору матеріалів для декоративної ширми-трансформера безпосередньо впливає з її функціонального призначення та конструктивної логіки. Оскільки об'єкт поєднує в собі жорсткий несучий каркас та гнучкі текстильні елементи, основною технологічною вимогою до конструкції є здатність витримувати статичні навантаження при збереженні геометричної стабільності у різних просторових конфігураціях.

Найбільш доцільним матеріалом для виготовлення каркаса є масив світлого дуба. (Рис. 2.9) Дубова деревина традиційно характеризується високою щільністю, довговічністю та опором до деформацій. Переріз ребра

каркаса 50×50 мм забезпечує необхідну жорсткість конструкції при багаторазовому складанні та розкладанні, а також надійно утримує вагу текстильних панелей без ризику прогину. Вибір саме світлого відтінку дуба має не лише технологічне, а й естетичне обґрунтування: лаконічна та шляхетна текстура світлої деревини зберігає візуальну невагомність об'єкта і дозволяє сфокусувати увагу глядача на художньому змісті гобелена.

Особлива увага при проектуванні ширми приділяється вузлам з'єднання окремих елементів каркаса. Для забезпечення надійності в умовах багаторазового монтажу та демонтажу обрано класичне столярне з'єднання типу «шип-паз» (*mortise and tenon*). (Рис. 2.10) Це з'єднання рівномірно розподіляє навантаження по всій площині контакту деталей та гарантує точність прилягання після багатьох циклів збирання. Для захисту від вологи та механічних пошкоджень усі дерев'яні елементи покриваються екологічним матовим захисним лаком, який підкреслює натуральну фактуру деревини.

Кріплення текстильних панелей до каркаса реалізовано через систему пазів та допоміжних дерев'яних рейок, що виконують функцію ребра жорсткості. Такий підхід дозволяє рівномірно розподілити натягіння полотна по всій ширині панелі, утримати краї від деформації та забезпечити акуратну, рівну поверхню гобелена без перекосів. З'єднання між трьома секціями ширми реалізовано за допомогою дерев'яних рухомих шарнірів, що дозволяють плавно змінювати кут між секціями та надійно фіксувати їх у необхідному положенні.

РОЗДІЛ 3. ОБҐРУНТУВАННЯ ДИЗАЙНЕРСЬКОЇ ПРОПОЗИЦІЇ ТА ПРАКТИЧНА РЕАЛІЗАЦІЯ ПРОЕКТНОЇ КОНЦЕПЦІЇ

3.1. Обґрунтування проектної концепції та сценаріїв просторової адаптації об'єкта

В основу авторської проектної концепції гобелена-трансформера «Безмежність простору манить» покладено ідею художньо-технологічного синтезу традиційного декоративно-прикладного мистецтва та принципів сучасного об'єктного й середовищного дизайну. Концепція базується на переосмисленні текстильного виробу не лише як статичного художнього акценту, а як динамічної, функціонально гнучкої системи, що здатна активно взаємодіяти з архітектурним простором та адаптуватися до мінливих потреб користувача.

Головною проектною задачею було подолання утилітарних меж класичного гобелена шляхом інтеграції його у модульну трансформаційну конструкцію. Художній образ «безмежності» реалізується через ритмічне чергування трикутних текстильних панелей у дерев'яному каркасі, що створює просторову глибину та залучає глядача до візуальної взаємодії з об'єктом на різних рівнях сприйняття - як цілісної форми, так і деталі аплікації.

Відповідно до розробленої концепції, об'єкт спроектований як багатофункціональний трансформер, що передбачає три основні сценарії просторової адаптації та існування в інтер'єрному середовищі:

Сценарій «Настінне панно» (декоративно-естетична функція). У цьому стані об'єкт функціонує у традиційній площинній формі, виступаючи як домінуючий колористичний та фактурний акцент на вертикальній поверхні інтер'єру. Гобелен інтегрується в простір стіни, збагачуючи її насиченою теплою палітрою та виразною пластикою декоративної аплікації. Цей сценарій орієнтований на житлові або камерні громадські простори, де об'єкт виконує

роль візуального медіатора, що створює психологічний комфорт та естетичну цілісність середовища (Рис. 3.1).

Сценарій «Світильник» (камерна художньо-функціональна функція). Шляхом просторової трансформації та складання модульних елементів об'єкт перетворюється на самостійний елемент об'єктного дизайну - інтер'єрне джерело світла. У цьому сценарії текстильне полотно виконує функцію абажура-розсіювача, трансформуючи прямий світловий потік у м'яке, затишне освітлення. Велюрові елементи аплікації по-різному поглинають та відбивають світло, збагачуючи сприйняття композиції та створюючи виразну гру тіней на оточуючих поверхнях.

Сценарій «Декоративна ширма» (просторово-зонувальна функція). Це найбільш розгорнута форма функціонування об'єкта, призначена для активної взаємодії з архітектурним простором. Завдяки мобільності бічних секцій та шарнірним з'єднанням, каркас розгортається у різні просторові конфігурації, дозволяючи зонувати простір, створювати декоративні акценти та формувати напівприватні зони як у житлових, так і у громадських інтер'єрах. Ширма стає одночасно архітектурним і художнім елементом, де кожна трикутна секція гобелена є самостійним твором і частиною цілісної композиції.

Таким чином, розроблений об'єкт демонструє універсальність дизайну та відповідає сучасним тенденціям сталого проєктування, де один предмет здатний виконувати кілька функцій, заощаджуючи просторовий ресурс та пропонуючи варіативність художньо-образного сприйняття. Усі три сценарії функціонування об'єкта в єдиному інтер'єрному середовищі представлено на зведеній візуалізації (Рис. 3.2).

3.2. Художньо-образне рішення, колористичний та композиційний аналіз декоративної ширми

Художньо-образне рішення декоративної ширми «Безмежність простору манить» базується на принципах геометричної чистоти,

структурного мінімалізму та концептуального синкретизму. Головним завданням при проєктуванні візуальної мови об'єкта було створення виразного художнього образу, який би транслиував ідею варіативності та безмежності не через ілюзорне зображення, а через архітектоніку самої форми та взаємодію матеріалів.

Ключовим рішенням у формуванні художнього образу став вибір трикутного модуля як базового елемента конструкції та текстильного наповнення. Трикутник - одна з найбільш динамічних геометричних форм, що символізує спрямованість, розвиток та структурну стабільність. Ритмічне повторення трикутних секцій гобелена у дерев'яному каркасі формує виразну модульну мову об'єкта: кожна панель є самостійним художнім полем, а разом вони складають єдину, ритмічно організовану композицію. Прямі кути каркаса вступають у діалог з діагональними лініями трикутних вставок, створюючи динамічну рівновагу між статикою конструкції та рухом форми.

Важливою художньою якістю ширми є її напівпрозорість: відкриті прольоти між секціями зберігають відчуття легкості та просторовості, не перетворюючи конструкцію на глухий бар'єр.

Колористичне рішення побудовано на поєднанні світлого пастельного тла - ніжно-кремового, пастельного рожево-білого та світло-сірого - з динамічними, насиченими відтінками геометричних модулів гобелена: яскраво-червоним, глибоким бордовим, коралово-оранжевим та глибоким темно-пурпуровим. Така багатотональна палітра надає кожній секції власного колірного характеру при збереженні єдності загальної композиції. Світлий тон дубового каркаса виступає нейтральним обрамленням, що дозволяє текстилю домінувати в художньому образі об'єкта, не вступаючи в колірний конфлікт із навколишнім інтер'єром.

Композиційний аналіз форми демонструє чітку рівновагу між статикою дерев'яного каркаса та динамікою текстильного наповнення. Контраст між масивним, тектонічним світлим дубом із його натуральною текстурою та м'якою, тактильно насиченою поверхнею велюрової аплікації створює

художню синергію матеріалів. Відкриті ділянки каркаса між секціями гобелена стають рівноправним елементом композиції - дихаючим простором, що підкреслює легкість та ажурність конструкції.

Геометричні параметри, пропорційні співвідношення та загальна пластика об'єкта детально відображені на кресленнях та кольорових проекціях ширми (фасад, вигляд зверху, вигляд збоку) (Рис. 3.3).

3.3. Конструктивно-технологічне рішення декоративної ширми та аналіз трансформації каркаса

Конструктивно-технологічне вирішення декоративної ширми «Безмежність простору манить» підпорядковане вимогам міцності, надійності, мобільності та довговічності при багаторазовій експлуатації. Оскільки об'єкт поєднує в собі функцію просторового роздільника та художнього текстильного об'єкта, конструктивний розрахунок каркаса враховував навантаження від ваги текстильних панелей, механічні зусилля при складанні-розкладанні та вимоги до стійкості конструкції у вертикальному положенні без додаткового кріплення до стін.

Основою конструкції є жорсткий просторовий каркас, виготовлений із масиву світлого дуба з поперечним перерізом ребра 50×50 мм. Дубова деревина характеризується високою щільністю, довговічністю та опором до деформацій, що забезпечує стабільність геометрії ширми протягом усього терміну експлуатації. Для захисту від вологи, ультрафіолетового випромінювання та механічних пошкоджень усі дерев'яні елементи покриваються екологічним матовим захисним лаком, який зберігає та підкреслює натуральну фактуру деревини.

Збирання нерухомих елементів каркаса кожної секції базується на класичному столярному з'єднанні типу «шип-паз» (*mortise and tenon*). Цей метод забезпечує максимальну площу склеювання та жорсткість вузлів без надмірного використання металевих метизів, що критично важливо для

збереження візуальної чистоти мінімалістичного дизайну. Для детального аналізу внутрішньої структури об'єкта розроблено просторову вибух-схему (*exploded view*) (Рис. 3.4), а геометрію столярних вузлів та конструкцію шарнірних кріплень деталізовано на відповідних кресленнях (Рис. 3.4).

Кріплення текстильних панелей до каркаса реалізовано через систему пазів та допоміжних дерев'яних рейок, що виконують функцію ребра жорсткості по периметру кожної трикутної секції. Такий підхід дозволяє рівномірно розподілити натягнення полотна, утримати краї від деформації та забезпечити акуратну рівну поверхню гобелена без перекосів.

Мобільність об'єкта та його здатність до просторової адаптації забезпечується системою рухомих поворотних шарнірів, що з'єднують три секції каркаса між собою. Конструкція шарніра дозволяє плавно змінювати кут між секціями та надійно фіксувати їх у необхідному положенні. Завдяки цьому ширма здатна трансформуватися у чотири основні просторові конфігурації (Рис. 3.5):

Повністю розгорнутий (лінійний) варіант - усі три секції розташовані в одній площині під кутом 180 градусів. Використовується для встановлення вздовж стін або як фонове панно у великих залах.

Зигзагоподібний варіант «назовні» - бічні секції розгорнуті у протилежні від центральної секції боки. Забезпечує максимальну стійкість конструкції та ефективне зонування простору open space.

Зигзагоподібний варіант «всередину» - бічні секції спрямовані в один бік від центральної. Дозволяє створювати напівзакриті ніші та камерні зони у великих приміщеннях.

Повністю складений варіант - компактне положення з мінімальним заняттям площі. Призначений для зберігання та транспортування.

Усі конструктивні вузли та механізми розраховані на довготривалий цикл експлуатації при збереженні естетичного вигляду та функціональності об'єкта.

3.4. Етапи проектування та практичне виготовлення матеріального макета світильника

Практична реалізація проєктної концепції у формі матеріального макета є найважливішим етапом проєктування, який дозволяє перевірити життєздатність розробленої форми, її ергономічні, пластичні та світлотехнічні характеристики в реальному середовищі. В межах цієї роботи було виконано матеріальне макетування одного з трьох функціональних сценаріїв об'єкта - камерного інтер'єрного світильника.

Для проведення макетування як готову конструктивну базу було використано заздалегідь підготовлений жорсткий геометричний каркас світильника, виконаний відповідно до креслень (Рис. 3.6). Головний обсяг практичної роботи на цьому етапі зосереджувався на безпосередньому виготовленні художніх текстильних панелей та розробці ефективної технології їх монтування і закріплення на існуючій основі.

Процес практичної реалізації макета складався з кількох послідовних етапів:

Ескізний пошук та розробка художнього рішення. Першим етапом роботи стало формування художньої концепції текстильних панелей через серію ескізів. На цьому етапі визначалися форма та характер геометричних елементів аплікації, їхній розмір відносно площі панелі та принцип розташування на тлі. Паралельно велася робота з колірними сполученнями: було виконано кілька варіантів колористичних ескізів, де досліджувалося поєднання різних відтінків тла з насиченими тонами елементів. Принциповим завданням цього етапу було знайти баланс між художньою виразністю окремої панелі та єдністю загальної композиції об'єкта: кожна трикутна секція мала зберігати самостійний художній характер і водночас органічно існувати поруч з іншими. За результатами ескізного пошуку було обрано три варіанти тла - ніжно-кремовий, рожево-білий, сірий, кораловий, - що утворюють м'який

пастельний ритм, на якому насичені червоно-бордові та пурпурові елементи звучать виразно, але не агресивно.

Підбір та тестування матеріалів. До початку виготовлення фінальних панелей було проведено практичне тестування матеріалів: перевірялася щільність тканини-основи, її поведінка при натяжінні на каркас, а також здатність велюрових елементів зберігати форму після вирізання. Особлива увага приділялася поведінці різних тканин при взаємодії зі світлом: фрагменти майбутніх панелей розміщувалися на діючому каркасі з увімкненим джерелом освітлення для перевірки того, як тло пропускає або розсіює світло, а велюрові елементи реагують на його напрямком. Цей попередній тест дозволив скоригувати щільність тканини-основи ще до початку виготовлення фінальних панелей, що суттєво скоротило кількість помилок на подальших етапах.

Художнє виготовлення текстильного елемента. На основі затвердженого ескізу та результатів тестування матеріалів було створено комплект текстильних панелей з декоративною аплікацією. Тканинна основа кожної панелі виконана з матеріалу з м'якою структурною фактурою, що забезпечує стабільну площину та добре тримає форму у каркасі. Декоративні елементи - геометричні форми, що нагадують заокруглені трикутники, краплі та серпоподібні фігури, - вирізані з велюру та закріплені на тлі. Поверхня аплікованих елементів контрастує з рівною основою, надаючи полотну виразної тактильної та візуальної глибини, що особливо проявляється при взаємодії з джерелом світла всередині каркаса.

Експериментальний пошук технології кріплення. Найбільш складним і відповідальним інженерно-художнім завданням став процес закріплення текстильних панелей на жорстких ребрах каркаса. Перші практичні спроби фіксації методом безпосереднього пришивання полотна до конструкції виявилися неефективними: тканина не набувала необхідного статичного натягу, провисала та деформувала загальний геометричний малюнок.

Конструктивне вирішення проблеми натягу. Для забезпечення рівної площини було розроблено та застосовано авторське технологічне рішення. До країв кожної текстильної панелі інтегровано додаткові дерев'яні рейки, що виконують функцію ребра жорсткості. Закріплення тканини навколо цих рейок дозволило рівномірно розподілити вектор сили натягу по всій ширині полотна, утримати краї від деформації та досягти стабільної рівної поверхні без жодних перекосів.

Процес практичної роботи над макетом та фіксації текстильних панелей на каркасі зафіксовано на робочих фотографіях (Рис. 3.7). Повністю зібраний, діючий матеріальний макет світильника, що наочно демонструє синергію дерева, світла та авторського текстилю, представлено на фінальній світлині (Рис. 3.8).

СПИСОК ВИКОРИСТАНИХ ДЖЕРЕЛ ТА ЛІТЕРАТУРИ

1. Britannica. Tapestry. [Електронний ресурс]. - Електронні дані. - Режим доступу: <https://www.britannica.com/art/tapestry> (дата звернення: 04.03.2025).
2. Rebecca Mezoff. What is Tapestry? [Електронний ресурс]. - Електронні дані. - Режим доступу: <https://rebeccamezoff.com/what-is-tapestry> (дата звернення: 04.03.2025).
3. The Metropolitan Museum of Art. European Tapestry Production and Patronage, 1400–1600. [Електронний ресурс]. - Електронні дані. - Режим доступу: <https://www.metmuseum.org/essays/european-tapestry-production-and-patronage-1400-1600> (дата звернення: 04.03.2025).
4. Touch of Tapestry. History of Tapestries. [Електронний ресурс]. - Електронні дані. - Режим доступу: <https://touchoftapestry.com/History-of-Tapestries-7.html> (дата звернення: 04.03.2025).
5. Tapestry Art. Tapestries History. [Електронний ресурс]. - Електронні дані. - Режим доступу: <https://tapestry-art.com/tapestries-history/> (дата звернення: 04.03.2025).
6. Fiber Art. The Significance of Jacquard Woven Tapestries in Interior Décor. [Електронний ресурс]. - Електронні дані. - Режим доступу: <https://www.fiberart.com/post/the-significance-of-jacquard-woven-tapestries-in-interior-decor> (дата звернення: 04.03.2025).
7. The Art Institute of Chicago. Use & Function of Tapestries. [Електронний ресурс]. - Електронні дані. - Режим доступу: <https://archive.artic.edu/divineart/usefunctap> (дата звернення: 04.03.2025).
8. ArchitectureAU. Woven Space: Architecture and Tapestry. [Електронний ресурс]. - Електронні дані. - Режим доступу:

<https://architectureau.com/articles/woven-space-architecture-and-tapestry>
(дата звернення: 04.03.2025).

9. Google Arts & Culture. Woven Through Time: The Past, Present, and Future of Tapestry Art. [Електронний ресурс]. - Електронні дані. - Режим доступу: <https://artsandculture.google.com/story/bQXRFBWrD2tTdQ> (дата звернення: 04.03.2025).

10. Wallpics. Woven Through Time: The Past, Present, and Future of Tapestry Art. [Електронний ресурс]. - Електронні дані. - Режим доступу: <https://www.wallpics.com/blogs/news/woven-through-time-the-past-present-and-future-of-tapestry-art> (дата звернення: 04.03.2025).

11. Dezeen. How to Use Room Dividers to Transform Your Interior Space. [Електронний ресурс]. - Електронні дані. - Режим доступу: <https://www.dezeen.com/interiors/room-dividers/> (дата звернення: 28.05.2026).

12. Anthropometry in architecture: unlocking the secrets of proportions. The Architects Diary. [Електронний ресурс]. - Електронні дані. - Режим доступу: <https://thearchitectsdiary.com/anthropometry-in-architecture-unlocking-the-secrets-of-proportions/> (дата звернення: 24.03.2026).

13. Гром Г., Оршанський Л. Технологія ручного художнього ткацтва : навч.-метод. посіб. - Дрогобич : РВВ ДДПУ імені Івана Франка, 2015. - 124 с.

14. Кусько К. Сучасна текстильна аплікація України // Вісник Львівської національної академії мистецтв. - Львів : ЛНАМ, 2018. - Вип. 36. - С. 124–144.

ДОДАТОК А. АНАЛОГИ І ПРОТОТИПИ



Рис. 1.1. Ручне ткацтво на прикладі персидського килима, створеного методом вузликового плетіння



Рис. 1.2. Сучасне машинне ткацтво на жакардовій тканині, виготовленій на комп'ютеризованому ткацькому верстаті



Рис. 1.3. Давньоєгипетський текстильний виріб — льняне полотно з гробниці Тутанхамона

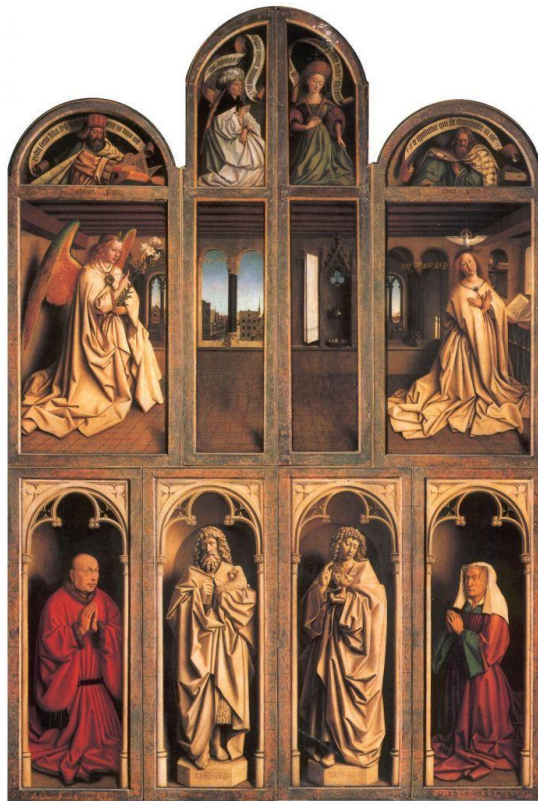


Рис. 1.4. Символічне зображення триптиха «Гентський вітвар» Яна ван Ейка



Рис. 1.5. Гобелен Середньовіччя «Полювання на єдинорога» з серії французьких шпалер XV століття

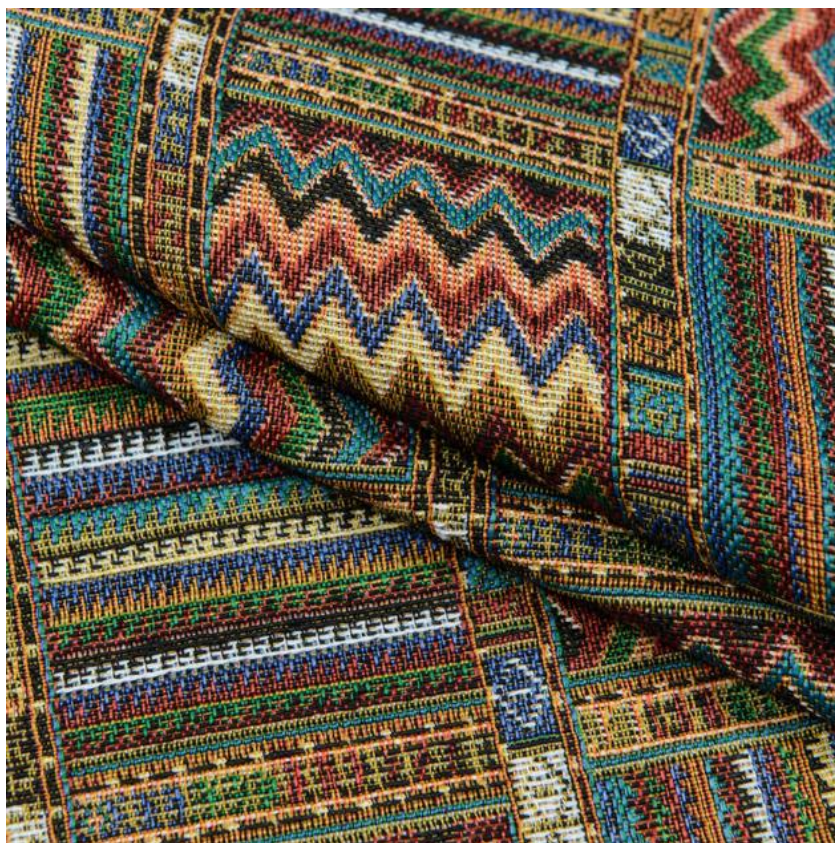


Рис. 1.6. Натуральні матеріали для гобеленів: вовняна пряжа, лляні нитки, шовкові волокна



Рис. 1.7. Процес традиційного ткацтва на основі техніки кілимового плетіння у майстерні в Тунісі



Рис. 1.8. Автоматизоване виробництво гобеленів на верстаті Gobelín Loom



Рис. 1.9. Гобелен у стилі бароко «Тріумф імператора» із серії шпалер для Людовіка XIV



Рис. 1.10 Гобелен як звукоізоляційний елемент у Версальському палаці



Рис. 1.11. Використання гобеленів у сучасному інтер'єрі - декоративна настінна панель у стилі бохо



Рис. 1.12. Дизайнерська адаптація гобеленів у текстильному панно студії Джоан Міро



Рис. 1.13. Гобелени у громадських просторах, зокрема у вестибюлі театру Гранд-Опера в Парижі



Рис. 2.1. Декоративна ширма з дерев'яним каркасом та текстильними панелями в сучасному інтер'єрі у стилі мінімалізм

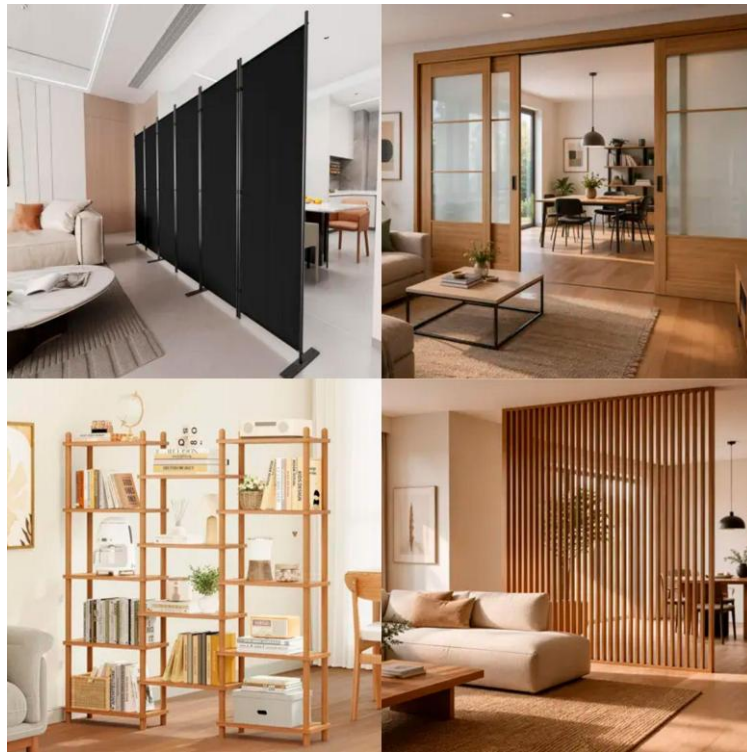


Рис. 2.2. Класифікація типів інтер'єрних перегородок



Рис. 2.3. Варіанти просторових конфігурацій трисекційної ширми-трансформера

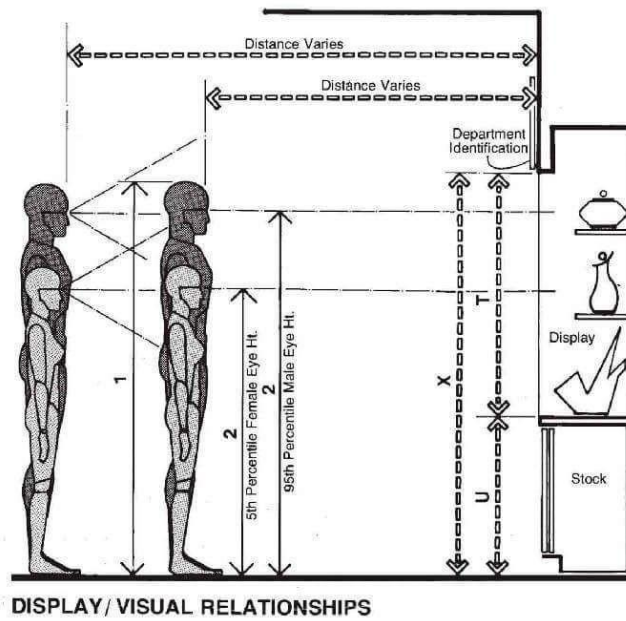


Рис. 2.4. Ергономічна схема декоративної ширми з антропометричними даними людини



Рис. 2.5. Геометричний трикутний патерн у сучасному текстильному дизайні: приклад модульної композиції на основі трикутних форм



Рис. 2.6. Поєднання дерев'яного каркаса і текстильних панелей у сучасному об'єкті інтер'єрного дизайну



Рис. 2.7. Машинна аплікація з атласним швом: велюрові геометричні елементи, закріплені на тканинній основі

ДОДАТОК Б. ПОШУКОВІ ЕСКІЗИ, МОДУЛЬНА СІТКА, ДИЗАЙН-РІШЕННЯ ПРОЄКТОВАНОГО ОБ'ЄКТА, ЕСКІЗ ПРОЄКТНОЇ ГРАФІКИ



Рис. 3.1 Варіанти інтеграції гобелена-трансформера «Безмежність простору манить» в інтер'єрне середовище у якості декоративного настінного панно



Рис. 3.2 Зведена візуалізація усіх трьох сценаріїв функціонування об'єкта - настінного панно, світильника та декоративної ширми - в єдиному інтер'єрному середовищі

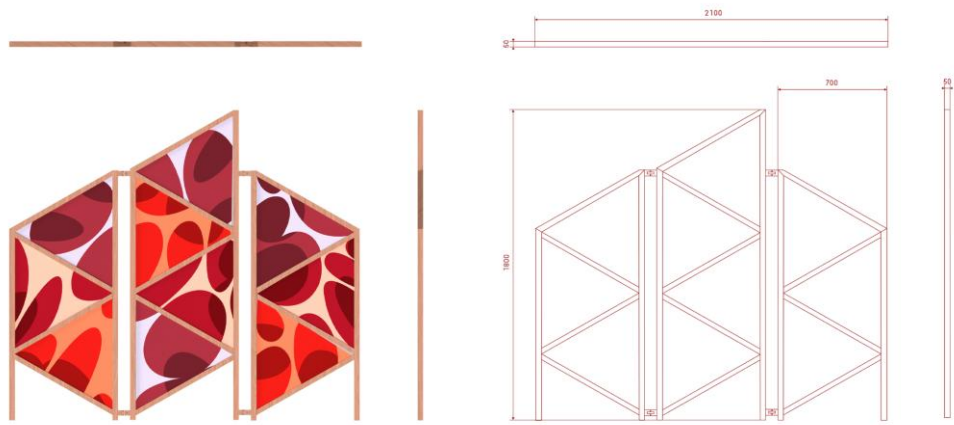


Рис. 3.3 Креслення та кольорові проєкції декоративної ширми-трансформера «Безмежність простору манить» (фасад, вигляд зверху, вигляд збоку)



Рис. 3.4 Аксонометрична вибух-схема (exploded view) дерев'яного каркаса ширми із зазначенням елементів конструкції

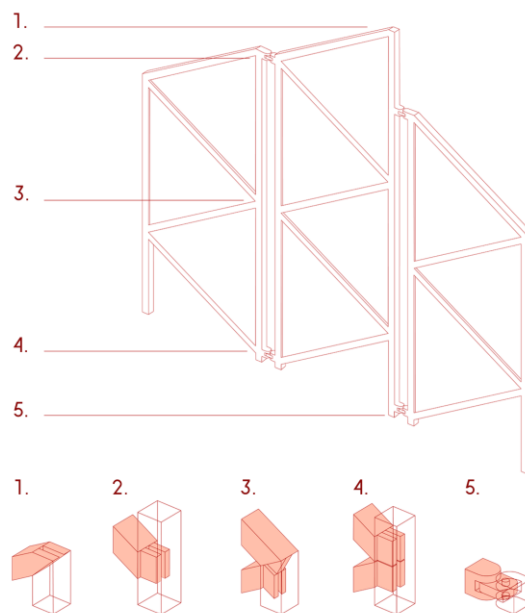


Рис. 3.5 Деталізація столярних з'єднань «шип-паз» несучої рами та конструктивного вузла рухомих поворотних шарнірів між секціями



Рис. 3.6 Ізометричні схеми чотирьох конфігурацій ширми: лінійна, зигзагоподібна назовні, зигзагоподібна всередину, складена

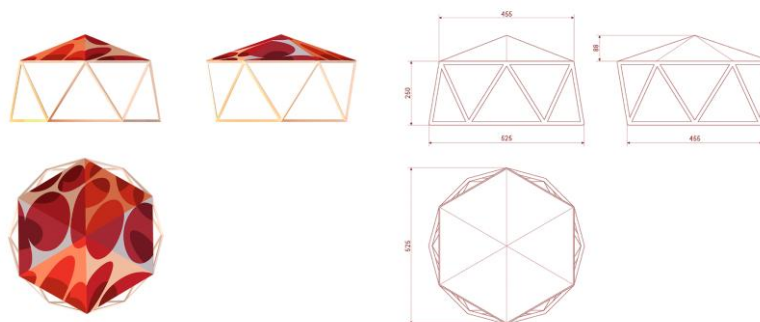


Рис. 3.7 Креслення, габаритні розміри та ортогональні проєкції інтер'єрного світильника-трансформера



Рис. 3.8 Готові текстильні панелі гобелена



Рис. 3.10 Готовий матеріальний макет діючого світильника
«Безмежність простору манить»