

Міністерство освіти і науки України  
ХАРКІВСЬКИЙ НАЦІОНАЛЬНИЙ УНІВЕРСИТЕТ МІСЬКОГО  
ГОСПОДАРСТВА ім. О. М. БЕКЕТОВА

Навчально-науковий інститут архітектури, містобудування та дизайну

Кафедра дизайну та 3D-моделювання

**ПОЯСНЮВАЛЬНА ЗАПИСКА**

до бакалаврської дипломної роботи  
на тему:

**ІНТЕР'ЄР СПАЛЬНІ З МЕБЛЯМИ КОМПАНІЇ «KUBIS»**

Виконав: ст. 4 курсу, гр. Дизайн 2022-1  
022 «Дизайн»

Кухар М.А.

Керівник: канд. мист., проф. Вергунов С.В.

Рецензент: к.т.н., доц. Іванова Н.В.

Зав. кафедри  
Д3D: канд. мист., доц. Вергунова Н.С.



Харків – 2026р.

## ЗМІСТ

<b>ДИЗАЙНЕРСЬКЕ ТА ТЕХНІЧНЕ ЗАВДАННЯ НА ПРОЄКТ .....</b>	<b>3</b>
<b>ВСТУП.....</b>	<b>5</b>
<b>МЕТА, ЗАВДАННЯ ТА ОБ'ЄКТ ПРОЄКТУ .....</b>	<b>7</b>
<b>РОЗДІЛ 1. ДИЗАЙНЕРСЬКИЙ АНАЛІЗ АНАЛОГІВ І ПРОТОТИПІВ В КОНТЕКСТІ ПРОЄКТНОЇ СИТУАЦІЇ .....</b>	<b>9</b>
1.1 Розвиток і аналіз концепції інтер'єру.....	9
1.2. Аналіз замовника та його потреби.....	11
1.3 Аналіз аналогів і прототипів.....	13
<b>РОЗДІЛ 2. РЕЗУЛЬТАТИ МАРКЕТИНГОВИХ ДОСЛІДЖЕНЬ, ЕРГОНОМІЧНІ ТА ІНЖИНІРИНГОВІ ВИМОГИ ДО ОБ'ЄКТА ПРОЄКТУВАННЯ.....</b>	<b>16</b>
2.1 Аналіз цільової аудиторії.....	16
2.2 Ергономічні та інжинірингові вимоги до проєктування об'єктів.....	17
2.3 Функціонально-планувальне рішення інтер'єру спальні .....	20
<b>РОЗДІЛ 3. ОБҐРУНТУВАННЯ ДИЗАЙНЕРСЬКОЇ ПРОПОЗИЦІЇ .....</b>	<b>22</b>
3.1 Варіативність комплекту та матеріальна стратегія .....	22
3.2 Ергономічне обґрунтування меблевого комплекту.....	25
3.3 Формотворення та конструктивна характеристика предметів комплекту	29
3.4 Художньо-образне рішення меблевого комплекту .....	32
<b>СПИСОК ВИКОРИСТАНИХ ДЖЕРЕЛ ТА ЛІТЕРАТУРИ .....</b>	<b>35</b>
<b>ДОДАТОК А. АНАЛОГИ І ПРОТОТИПИ.....</b>	<b>37</b>
<b>ДОДАТОК Б. ПОШУКОВІ ЕСКІЗИ, ПЛАНУВАННЯ, ДИЗАЙН- РІШЕННЯ ПРОЄКТОВАНИХ ОБ'ЄКТІВ, ЕСКІЗ ПРОЄКТНОЇ ГРАФІКИ .....</b>	<b>41</b>

«ЗАТВЕРДЖЕНО»  
КАФЕДРОЮ «ДЗД»  
«2» лютого 2026р.,  
зав. каф. «ДЗД»

доцент Н.Вергунова

«ЗАТВЕРДЖЕНО»  
КАФЕДРОЮ «ДІ»  
«2» лютого 2026р.,  
зав. каф. «ДІ»


професор С.Вергунов

**ЗАВДАННЯ**  
на дипломну роботу бакалавра

**КУХАР МИХАЙЛО**

1. Тема проекту: **Інтер'єр спальні з меблями компанії «KUBIS». Bedroom interior with furniture from «KUBIS».**  
затверджена наказом ХНУМГ від «12» березня 2026 року, № 250-03
2. Строк здачі студентом закінченого проекту **19 червня 2026 року**
3. Вихідні дані до проекту: **ДИЗАЙНЕРСЬКЕ ТА ТЕХНІЧНЕ (при наявності) ЗАВДАННЯ ЗА ТЕМОЮ ПРОЕКТА, РІЗНОМАНІТНІ ІНФОРМАЦІЙНІ ДЖЕРЕЛА.**
4. Зміст розрахунково-пояснювальної записки (перелік питань, які повинні розглядатися): **ВСТУП; ДИЗАЙНЕРСЬКИЙ АНАЛІЗ АНАЛОГІВ І ПРОТОТИПУ В КОНТЕКСТІ ПРОЄКТНОЇ СИТУАЦІЇ (якщо вони є); АНАЛІЗ ПРОБЛЕМНОЇ СИТУАЦІЇ (при без аналогового проектуванні); ЕРГОНОМІЧНІ ТА ІНЖИНІРИНГОВІ ВИМОГИ ДО ОБ'ЄКТА ПРОЄКТУВАННЯ; ОБҐРУНТУВАННЯ ДИЗАЙНЕРСЬКОЇ ПРОПОЗИЦІЇ ТА ПРАКТИЧНА РЕАЛІЗАЦІЯ ПРОЄКТНОЇ КОНЦЕПЦІЇ; ЛІТЕРАТУРА; ДОДАТКИ.**
5. Перелік макетно-графічного матеріалу (з точним зазначенням обов'язкових креслень) **ОРТОГОНАЛЬНІ ПРОЕКЦІЇ У КОЛЬОРІ; ПЕРСПЕКТИВА У КОЛЬОРІ; ГАБАРИТНО – КОМПОНОВАННА СХЕМА З ВНУТРІШНІМ ПРИСТРОЄМ ЙОГО АГРЕГАТИВ або ПЛАЗОВІ КРЕСЛЕННЯ ОБ'ЄКТА, КОМБІНОВАНІ ЗІ СПЕЦИФІКАЦІЄЮ ЙОГО АГРЕГАТИВ; ВУЗЛИ, ОКРЕМІ ВИДИ ТА ФРАГМЕНТИ ЗАСОБУ (при необхідності), ІНТЕР'ЄРНІ ПРОСТОРИ ТА ОЗДОБЛЕННЯ (при необхідності); АРХІТЕКТУРА ПРОДУКТУ: РЕНТГЕН – СХЕМА або СТРУКТУРОВА ПОСЛІДОВНІСТЬ ПОБУДОВИ ПРОДУКТУ (ПРОЦЕС СТРУКТУРУВАННЯ); ЕРГОНОМІЧНА СХЕМА або СХЕМА ВЗАІМОДІЇ З КОРИСТУВАЧЕМ (ОПЕРАТОРОМ); СХЕМА ПОСАДКИ ТА ФУНКЦІОНУВАННЯ (при необхідності); СХЕМИ ДІАПАЗОНІВ РУХУ РУХЛИВИХ ЧАСТИН АБО МЕХАНІЗМІВ ОБ'ЄКТА (при необхідності); КАРКАСНЕ ПРЕДСТАВЛЕННЯ ОБ'ЄКТА, ЩО МАКСИМАЛЬНО ВИРАЖАЄ ПРОЦЕС ФОРМОУТВОРЕННЯ (при необхідності); ДЕМОНСТРАЦІЙНИЙ МАКЕТ У ВІДПОВІДНОМУ МАСШТАБІ З ІМІТАЦІЄЮ КОЛЬОРОВО-ФАКТУРНОГО РІШЕННЯ ОБ'ЄКТУ АБО ДІЮЧИЙ ПРОТОТИП.**
6. Консультанти по проекту, із зазначенням розділів проекту, що стосуються їх

7. Дата видання завдання: **2 лютого 2026 року**

Керівник проекту професор кафедри «ДІ»  **ВЕРГУНОВ С.**

Завдання прийняв до виконання  **КУХАР М.**

## КАЛЕНДАРНИЙ ПЛАН

№	Назва етапів проєкту	Термін виконання
1.	Затвердження теми дипломного проєкту	2 лютого 2026 р.
2.	Маркетингові дослідження, збір інформації, та її аналіз	03.02. – 16.02.26
3.	Написання першої частини пояснювальної записки, та її затвердження	17.02. – 05.03.26
4.	<b>Кафедральний перегляд 1-го етапу дипломного проєктування: збір та систематизація інформаційного матеріалу. Формування проєктної концепції. затвердження принципового напрямку дизайн-розробки та 1-ї частини пояснювальної записки</b>	<b>6 березня 2026 р.</b>
5.	Розробка основного напрямку концепції, та її затвердження	07.03. – 24.03.26
6.	Розробка принципового дизайнерського рішення	07.03. – 02.04.26
7.	Написання другої частини пояснювальної записки, та її затвердження	07.03. – 02.04.26
8.	<b>Кафедральний перегляд 2-го етапу дипломного проєктування: обґрунтування проєктної концепції, затвердження принципового дизайнерського рішення та об'єму дипломних матеріалів, та 2-ї частини пояснювальної записки</b>	<b>3 квітня 2026 р.</b>
9.	Розробка дизайнерського рішення, побудова 3D-моделі	04.04. – 19.04.26
10.	Проробка художньо-пластичної, конструктивно-технологічної та ергономічної форми об'єкту	20.04. – 30.04.26
11.	<b>Кафедральний перегляд 3-го етапу дипломного проєктування: оцінка рівня художньо-пластичної, конструктивно-технологічної та ергономічної проробки форми, об'єктів візуальних комунікацій та мультимедійного дизайну</b>	<b>1 травня 2026 р.</b>
12.	Корегування 3D-моделі у частині нюансної проробки елементів, поверхонь та конструктивних вузлів виробу.	02.05. – 07.05.26
13.	Написання третьої частини пояснювальної записки, та її затвердження	08.05. – 14.05.26
14.	<b>Кафедральний перегляд 4-го етапу дипломного проєктування: звіт з переддипломної практики. Нюансна проробка елементів, конструктивних вузлів виробу, об'єктів візуальних комунікацій та мультимедійного дизайну; кольорово-фактурне рішення</b>	<b>15 травня 2026 р.</b>
15.	Виконання демонстраційного макета	16.05. – 31.05.26
16.	Розробка ескізу графічної частини дипломного проєкту (М 1:10)	16.05. – 31.05.26
17.	Закінчення роботи з усіма складовими дипломного проєкту бакалавра	16.05. – 31.05.26
18.	<b>Кафедральний перегляд 5-го етапу дипломного проєктування: затвердження ескізу демонстраційної проєктної графіки, макетної частини та повного складу пояснювальної записки. Допуск до захисту дипломного проєкту</b>	<b>01 червня 2026 р.</b>
19.	Підготовка компонентів (рендерів та креслень) графіки, завантаження файлів в групи захисту у Teams.	02.06. – 21.06.26
20.	<b>Захист дипломних проєктів бакалаврів</b>	<b>24 - 26. 06. 2026</b>

Студент - дипломник \_\_\_\_\_



КУХАР М.

Керівник проєкту проф. кафедри «ДІ» \_\_\_\_\_



ВЕРГУНОВ С.

## ВСТУП

Сучасний дизайн інтер'єру дедалі частіше орієнтується не лише на зовнішню привабливість простору, а й на його практичність, зручність та відповідність реальним потребам людини. Житлове середовище має бути продуманим до деталей, оскільки саме в ньому людина проводить значну частину свого часу, відпочиває, відновлює сили та організовує власний побут. Особливе місце в структурі житла займає спальня, адже це приміщення має створювати відчуття спокою, приватності та психологічного комфорту. Її інтер'єр повинен бути не перевантаженим, гармонійним і функціональним, а всі складові простору мають працювати на загальну атмосферу відпочинку. У цьому процесі важливе значення мають планування, освітлення, кольорова палітра, добір матеріалів, текстур та меблів, які формують не тільки зовнішній вигляд кімнати, а й зручність її щоденного використання.

Меблі у спальні виконують одну з основних ролей, оскільки вони безпосередньо впливають на організацію простору, комфорт користувача та загальне сприйняття інтер'єру. Ліжка, приліжкові тумби, шафи, комоди, туалетний стіл або інші елементи мають бути розміщені так, щоб забезпечувати зручне пересування, достатню кількість місць для зберігання та візуальну цілісність приміщення. Водночас сучасний меблевий дизайн має враховувати не лише художній задум, а й конструктивні та виробничі можливості конкретного підприємства. Саме тому в межах дипломного проєкту важливим стало вивчення діяльності компанії «KUBIS», аналіз меблевих об'єктів, які вона виготовляє, матеріалів, з якими працює, а також особливостей її виробничого підходу. Такий аналіз дозволив сформулювати проєктне рішення, яке не є відірваним від практики, а ґрунтується на реальних можливостях виготовлення меблів.

Цей дипломний проєкт спрямований розробці інтер'єру спальні з меблевим комплектом, створеним на основі виробничих можливостей компанії «KUBIS». У процесі роботи було розглянуто, які типи меблів можуть

бути доцільними для спального простору, як вони взаємодіють між собою та яким чином можуть формувати єдину композицію інтер'єру. На основі проведеного аналізу було розроблено комплект із семи меблевих елементів, які разом утворюють цілісне функціональне наповнення спальні. Кожен елемент комплекту має власне призначення, але водночас підпорядковується загальній концепції простору. Завдяки цьому меблі розглядаються не як окремі предмети, а як система, що забезпечує зручність, порядок, естетичну єдність та комфортне користування кімнатою.

Особливістю дипломного проєкту є розробка меблевого комплекту у трьох варіаціях: «Економ», «Стандарт» та «Преміум». Такий підхід дає можливість показати, як одна проєктна ідея може змінюватися залежно від бюджету, матеріалів, рівня деталізації та очікуваного візуального ефекту. У варіації «Економ» основна увага приділяється простоті, функціональності та доступності рішень. Варіація «Стандарт» передбачає більш збалансоване поєднання практичності, якості матеріалів та виразності дизайну. Варіація «Преміум» орієнтована на підвищений рівень естетики, використання більш якісних матеріалів, продуману деталізацію та відчуття індивідуальності простору. Розробка трьох варіантів дозволяє розширити можливості використання меблевого комплекту та адаптувати його до різних потреб потенційного замовника.

У результаті виконання дипломного проєкту передбачається створення цілісного інтер'єру спальні, у якому меблі, оздоблення, освітлення та декоративні елементи поєднані в єдину гармонійну композицію. Основна увага приділяється не лише зовнішньому образу приміщення, а й логіці його використання, зручності розміщення меблів, відповідності матеріалів обраній концепції та можливості практичної реалізації проєкту. Таким чином, дипломна робота спрямована на розробку сучасного, функціонального та естетично завершеного простору спальні, у якому меблевий комплект із семи елементів виступає головною основою формування інтер'єру та демонструє можливості адаптації дизайнерського рішення до різних рівнів виконання.

## **МЕТА, ЗАВДАННЯ ТА ОБ'ЄКТ ПРОЄКТУ**

Сучасний житловий простір вимагає індивідуальних рішень, що поєднують функціональність, комфорт та виразну естетику інтер'єру. Однією з ключових зон квартири є спальня, яка повинна забезпечувати умови для повноцінного відпочинку, зберігання особистих речей та створювати гармонійний візуальний образ. На українському ринку важливу роль відіграють виробники корпусних меблів повного циклу, зокрема компанія «KUBIS», що спеціалізується на розробці та виготовленні ексклюзивних меблів під замовлення. У цьому контексті актуальною є розробка комплексного дизайн проєкту інтер'єру спальні з авторськими меблями, які відповідають сучасним тенденціям промислового дизайну та дизайну інтер'єру.

### **Мета роботи**

Об'єктом проєкту є інтер'єр житлової спальні. Предметом проєкту виступає комплекс авторських корпусних меблів для спальні (ліжка, приліжкова тумба, туалетний столик із сидінням, комод, шафа для одягу, відкрита вішалка) та їх інтеграція в інтер'єр приміщення з урахуванням функціональних, ергономічних та естетичних вимог.

### **Завдання та об'єкт проєкту**

Об'єктом проєкту є інтер'єр житлової спальні. Предметом проєкту виступає комплекс авторських корпусних меблів для спальні (ліжка, приліжкова тумба, туалетний столик із сидінням, комод, шафа для одягу, відкрита вішалка) та їх інтеграція в інтер'єр приміщення з урахуванням функціональних, ергономічних та естетичних вимог.

Для досягнення поставленої мети необхідно вирішити такі основні завдання:

проаналізувати сучасний стан ринку корпусних меблів для спальні та специфіку діяльності компанії «KUBIS»;

- дослідити дизайнерські аналоги й прототипи меблів для спальні, виявити їхні переваги та недоліки;
- сформулювати вимоги до функціонального, ергономічного та конструктивно технологічного вирішення комплексу меблів для спальні;
- розробити проектну концепцію інтер'єру спальні із запроєктованим набором меблів, передбачивши раціональне зонування та організацію простору;
- визначити основні принципи художньо образного та композиційного вирішення інтер'єру спальні та меблів;
- підготувати комплект графічних матеріалів для демонстрації проектно пропозиції (ескізи, 3D моделі, креслення, візуалізації).

# РОЗДІЛ 1. ДИЗАЙНЕРСЬКИЙ АНАЛІЗ АНАЛОГІВ І ПРОТОТИПІВ В КОНТЕКСТІ ПРОЄКТНОЇ СИТУАЦІЇ

## 1.1 Розвиток і аналіз концепції інтер'єру

Концепція сучасного інтер'єру формувалася під впливом змін у способі життя, технологіях та культурних практиках, що змістили фокус з декору як набору стилістичних ознак до цілісного проєктування житлового середовища. Житло розглядається як комплекс взаємопов'язаних просторів, де важливими стають сценарії повсякденного використання, гнучкість планування, психологічний комфорт і візуальна цілісність усіх приміщень. У цьому контексті простір спальні, хоча й є лише однією з функціональних зон, виконує ключову роль як приватне середовище відпочинку та відновлення, що повинно гармонійно поєднуватися з загальною концепцією інтер'єру квартири або будинку.

Важливим етапом розвитку концепції інтер'єру стала ідея багатофункціональності приміщень, яка безпосередньо впливає на проєктування меблів та предметного наповнення. В умовах компактного міського житла інтер'єр передбачає використання трансформованих і модульних елементів, інтегрованих систем зберігання, а також поєднання кількох функцій у межах одного простору (відпочинок, робота, зберігання речей, догляд за собою тощо). У спальні це відображається у появі ліжок з вбудованими нішами, комодів і шаф із оптимізованою організацією внутрішнього простору, туалетних столиків, що можуть виконувати роль компактного робочого або косметологічного місця, та відкритих вішалок, які одночасно виконують функцію зберігання й експозиції одягу [15].

Суттєвий вплив на формування сучасної концепції інтер'єру має розвиток промислового дизайну меблів, що поєднує технологічні можливості виробництва з естетикою чистих, лаконічних форм. Принципи сучасного меблевого дизайну включають орієнтацію на довговічність, модульність,

ергономічність, а також на використання комбінованих матеріалів (дерево та його похідні, метал, скло, полімери, текстиль), які дозволяють досягати балансу між візуальною легкістю та конструктивною надійністю. Для інтер'єру спальні це означає, що меблі сприймаються не як набір окремих предметів, а як цілісна система, що підпорядковується загальній концепції простору і формує структуру повсякденних сценаріїв користувача. [4]

У межах проекту інтер'єру спальні з меблями виробництва компанії «KUBIS» концепція інтер'єру розглядається як єдина рамка для формування дизайнерського рішення, де поєднуються просторові, функціональні й предметні аспекти. Комплект меблів (ліжко, приліжкові тумби, комод, шафа для одягу, туалетний столик із сидінням, відкрита вішалка) має бути спроектований відповідно до актуальних тенденцій сучасного інтер'єру, з орієнтацією на продуману ергономіку та візуальну узгодженість із загальною стилістикою житлового простору. Аналіз розвитку концепції інтер'єру в цілому дозволяє визначити методологічні орієнтири для подальшого дизайнерського аналізу аналогів і прототипів, а також для формування власної проектної концепції спальної кімнати.

Окремим вектором еволюції сучасної концепції інтер'єру є інтеграція інтелектуальних систем та «невидимих» технологій, що перетворюють житловий простір на активну екосистему. Це проявляється у переході від статичного освітлення до динамічних сценаріїв, що базуються на циркадних ритмах, а також у впровадженні сенсорних елементів керування безпосередньо у поверхні меблевих фасадів. Для спальні як зони відновлення цей аспект стає визначальним, оскільки технологічна складова повинна бути максимально делікатною: приховані бездротові зарядні пристрої в приліжкових тумбах, безшумні механізми та автоматизоване внутрішнє підсвічування шаф не лише підвищують рівень комфорту, а й формують нову культуру взаємодії людини з предметним середовищем. Такий підхід вимагає від дизайнера прецизійної точності у проектуванні вузлів, де меблевий об'єкт перестає бути просто статичною формою і стає функціональним пристроєм,

що забезпечує гігієну сну та ергономіку побутових процесів.

Окрім технологізації, сучасний інтер'єрний аналіз виділяє тенденцію до «сенсорного гуманізму», де головним критерієм якості проєкту стає тактильність та екологічна чесність матеріалів. В умовах цифрового перенасичення людина шукає в інтер'єрі спальні фізичного заземлення, що реалізується через використання CMF-стратегій (Color, Material, Finish), орієнтованих на природні текстури: глибоку шліфовану деревину, матові покриття з ефектом «soft-touch», металеві елементи з сатинованою обробкою [5]. Це формує особливий візуальний та тактильний код, де меблі компанії можуть виступати як медіатор між архітектурою приміщення та користувачем. Таким чином, концепція сучасного інтер'єру остаточно закріплюється як баланс між інженерним прагматизмом та емоційним комфортом, де кожен елемент наповнення є частиною стратегії збереження ментального здоров'я та особистісного простору людини.

## **1.2. Аналіз замовника та його потреби**

Компанія «KUBIS» є одним із провідних українських виробників корпусних меблів повного циклу, що спеціалізується на створенні ексклюзивних інтер'єрних рішень під замовлення для житлових та громадських просторів. Вона понад п'ятнадцять років працює на ринку, реалізуючи комплексні меблеві проєкти, що охоплюють різні типи приміщень, включно зі спальнями, гардеробними, вітальнями та кабінетами [9]. Такий досвід формує запит замовника на високий професійний рівень дизайн-проєкту, який повинен бути узгоджений з технологічними можливостями виробництва та позиціонуванням бренду в преміальному сегменті.

Місією компанії «KUBIS» задекларовано створення індивідуального, по-справжньому ексклюзивного життєвого простору для кожного клієнта за допомогою стильних, якісних і функціональних меблів. Філософія бренду

базується на поєднанні традицій європейської (зокрема італійської) якості з сучасними технологіями виробництва, що дозволяє підтримувати баланс між актуальними трендами, естетикою та довговічністю виробів [9]. Для дизайн проєкту інтер'єру спальні це означає, що замовник очікує комплексне рішення, яке не лише відповідає сучасним світовим тенденціям, але й підкреслює впізнаваний стиль компанії.

Як підприємство повного циклу з сучасною виробничою базою, «KUBIS» приділяє значну увагу якості матеріалів, фурнітури та точності виконання кожної деталі. Компанія співпрацює з міжнародними постачальниками комплектуючих і декларує використання екологічно безпечних, зносостійких матеріалів преміального рівня [9]. Відповідно, одним з ключових запитів замовника до дизайн-проєкту є розробка меблів та інтер'єрних рішень, які максимально ефективно використовують технологічні можливості виробництва, дозволяють демонструвати високу якість обробки, складні вузли та акуратні конструктивні стики.

Характер діяльності «KUBIS» як розробника комплексних інтер'єрних рішень формує специфічні потреби щодо проєкту спальні. До них належать: чітка системність предметного наповнення, продумана організація зберігання, можливість модульної адаптації меблів під різні планувальні умови, а також візуальна єдність усіх елементів гарнітуру. Замовник зацікавлений у такому дизайн-рішенні, де ліжка, приліжкові тумби, комод, шафа, туалетний столик із сидінням та відкрита вішалка утворюють єдину колекцію, що може бути масштабована або видозмінена під конкретні просторові сценарії.

Окремою групою потреб замовника є відповідність проєкту сучасним тенденціям інтер'єрного та меблевого дизайну, зокрема орієнтація на лаконічні форми, чисті лінії, поєднання натуральних матеріалів із технологічними поверхнями та високий рівень ергономіки. Таким чином, аналіз замовника дозволяє сформулювати основні орієнтири проєкту: преміальний, але стриманий характер інтер'єру, високі вимоги до матеріалів і деталей, системність меблевого наповнення та відповідність трендам.

### 1.3 Аналіз аналогів і прототипів

Аналіз сучасних тенденцій в дизайні інтер'єру 2026 року свідчить про домінування концепції «емоційного інтелекту» простору, де пріоритетом стає «тиха розкіш» (Quiet Luxury), що базується на використанні високоякісних натуральних матеріалів, монохромній багат шаровості фактур та архітектурній інтеграції меблевих об'єктів, які візуально сприймаються як продовження стін. Ключовим стає поєднання «м'якого мінімалізму» з інноваційними технологіями, такими як циркадне освітлення та бездротова інтеграція цифрових вузлів безпосередньо в меблеві поверхні [14]. У меблюванні спальень домінує концепція «м'якого архітектурного кокона», де ліжка та шафи сприймаються як частина конструкції стін, часто маючи закруглені кути та безшовні з'єднання.

Сучасна проектна практика в сегменті спальних кімнат демонструє перехід від стандартного меблювання до створення архітектурно цілісних ансамблів. Аналіз світового досвіду через колекції брендів «Minotti» та «Poliform» підтверджує домінування плавних, обтічних форм. Колекція 2025 року «Minotti» (зокрема лінія Libra) є взірцем італійської елегантності та технологічності «tailor-made», де металеві каркаси та шкіряне оббиття з'єднуються без видимих швів, створюючи ефект легкості конструкції [10] (Рис. 1.1). Радикально інший, художній підхід демонструє Fabio Novembre (архітектор-провокатор, який працює на межі дизайну та мистецтва, його стиль емоційний та казковий) у колекції «Per Dormire», де ліжка набувають антропоморфних та казкових форм, перетворюючи утилітарний предмет на скульптурний акцент [12], (Рис. 1.2). Італійський бренд Poliform з моделлю ліжка «Onda» та системою «Senzafine» продовжує лінію архітектурного мінімалізму, де меблі для спальні стають світловими об'єктами завдяки безшовній інтеграції скляних перегородок та прихованого підсвічування [11], [13], (Рис. 1.3). Вивчення цих аналогів доводить, що сучасний дизайн спальні — це синтез художньої сміливості та прецизійної інженерії, що дозволяє

українським виробникам, конкурувати на міжнародному рівні, впроваджуючи кастомізовані рішення, які базуються на тактильності, ергономіці та CMF-стратегіях преміум-класу.

Аналізуючи конкретні приклади українських дизайн студій, варто виділити студію «IQOSA», яка спеціалізується на створенні преміальних інтер'єрів «поза часом», поєднуючи функціональність, яскраві ідеї та увагу до деталей [8]. Їхні проекти, такі як «IQ-39-CA» та «IQ-35-PA», демонструють майстерну роботу з великими масштабами та гру на тактильних контрастах мармуру, дерева та оксамиту, де узголів'я ліжка часто перетворюється на масштабну стінову панель, задаючи архітектурну вісь усєї спальні (Рис. 1.4). Натомість українське бюро «YOD Group», що фокусується на створенні унікальної атмосфери за допомогою світла та природних матеріалів, у проекті «Нау Boutique Hotel and Spa» впроваджує філософію «терапевтичного дизайну», де меблі виготовляються з автентичних природних матеріалів (пресоване сіно, дерево, оброблене паром), що створює ефект глибокого занурення в природу [7], (Рис. 1.5). Студія «Luferenko Design» у своїх житлових інтер'єрах робить акцент на бездоганній ергономіці та графічності корпусних меблів, використовуючи приховані системи відкриття та інтегровані світлові профілі (Рис. 1.6). Філософію «теплого мінімалізму» та чистоти ліній продовжує «Yuko Design Studio», яка в проекті «House Latvia» використовує світлу палітру та рельєфні оздоблення, підкреслюючи відчуття простору та захищеності [19], (Рис. 1.7).

Глобальний дизайнерський контекст, що формується такими закордонними бюро як «Snøhetta» або «Studio Ilse», сьогодні орієнтований на «антропологічний мінімалізм», що поєднує стриману естетику мінімалізму з уважним вивченням людської поведінки, емоцій та звичок, метою якого є створення просторів, які не лише виглядають просто й чисто, а й підтримують психологічний комфорт, природну взаємодію з середовищем і автентичне відчуття дому (Рис. 1.8). На противагу цьому, українські студії, як-от «Between the Walls» або «SVOYA Studio», демонструють рух у бік «архітектурного

експресіонізму». Український вектор характеризується більшою увагою до рельєфності та структурності: меблі тут часто стають головним візуальним драйвером, що володіє власним характером і навіть певною монументальністю. Якщо закордонні тренди активно впроваджують цифрові методи проектування та 3D-друк для створення футуристичних форм, то вітчизняні дизайнери роблять ставку на високу якість столярних вузлів та інтеграцію традиційних технік у сучасні меблеві системи.

## **РОЗДІЛ 2. РЕЗУЛЬТАТИ МАРКЕТИНГОВИХ ДОСЛІДЖЕНЬ, ЕРГОНОМІЧНІ ТА ІНЖИНІРИНГОВІ ВИМОГИ ДО ОБ'ЄКТА ПРОЄКТУВАННЯ**

### **2.1 Аналіз цільової аудиторії**

Компанія «KUBIS» позиціонує себе як одне з найбільших українських підприємств повного циклу, що спеціалізується на виробництві ексклюзивних корпусних меблів під індивідуальне замовлення [9]. Її місія полягає у створенні меблів, які наповнюють інтер'єр гармонією, затишком і красою, з урахуванням інтересів кожного замовника. Такий спосіб позиціонування орієнтує компанію на аудиторію, для якої важливі не лише базова функціональність меблів, а й індивідуальність, гарний естетичний вигляд та статусність інтер'єру.

З урахуванням заявлених характеристик бренду, до цільової аудиторії можна віднести споживачів із рівнем доходу вище середнього, які мають можливість вкладати гроші в індивідуальні дизайн-проекти житла. Для цієї групи характерне володіння квартирою або приватним будинком із достатньою площею, що потребує комплексного меблювання: кухні, вітальні, спальні, гардеробних, кабінетів (Рис. 2.1). Значна частина клієнтів належить до професійних груп, пов'язаних з підприємництвом, управлінням або висококваліфікованою інтелектуальною працею, де інтер'єр житла виконує також репрезентативну функцію.

За поведінковими характеристиками цільова аудиторія «KUBIS» тяжіє до індивідуалізованого підходу та сервісної моделі взаємодії. Компанія пропонує комплексні послуги: від розробки дизайн-проекту до виготовлення та монтажу меблів, що орієнтовано на клієнтів, які цінують економію часу, професійний супровід і можливість отримати «під ключ» цілісний інтер'єрний продукт. Для таких замовників важливі прозорість процесу, надійність постачальників комплектуючих, використання високоякісної фурнітури та

сучасного обладнання, що додає впевненості у довговічності меблів.

З погляду цінностей та стилістичних уподобань, клієнти «KUBIS» орієнтуються на сучасні європейські тенденції в інтер'єрному та меблевому дизайні, віддаючи перевагу лаконічним, технологічно вивіреним рішенням, які поєднують комфорт, естетику і практичність (Рис. 2.2). Для них важливими є використання якісних матеріалів, гармонійне поєднання меблів з архітектурою простору, а також можливість персоналізації — адаптації розмірів, конфігурацій, колірних комбінацій до конкретного житла. Очікуваний рівень сервісу включає професійні консультації, візуалізації майбутнього інтер'єру та координацію суміжних рішень (освітлення, техніка, системи зберігання).

На основі цих характеристик цільову аудиторію «KUBIS» у контексті проєкту спальні доцільно описувати як споживачів, що прагнуть до створення в житлі цілісного, естетично досконалого середовища, де спальня розглядається не лише як функціональне приміщення, а як важливий елемент загальної дизайн-концепції житлового простору. Це зумовлює підвищені вимоги до якості дизайн-проєкту, ергономіки та художньо-образних характеристик авторського комплекту меблів.

## **2.2 Ергономічні та інжинірингові вимоги до проєктування об'єктів**

Ергономічні вимоги до корпусних меблів для спальні базуються на антропометричних показниках користувачів, забезпеченні комфортних поз і безпечних зон досяжності, а також на стандартизованих габаритах меблів, що склалися у міжнародній практиці [2]. Інжинірингові вимоги пов'язані з вибором конструктивних схем, типів з'єднань, товщини плитних матеріалів, несучої здатності фурнітури, а також із забезпеченням достатньої жорсткості та довговічності конструкцій при повсякденній експлуатації. Дотримання цих параметрів є критично важливим для розробки комплекту меблів, який буде водночас зручним, технологічно правильним та економічно доцільним у

виробництві.

Для двоспального ліжка рекомендованими вважаються матраци шириною не менше 1400–1600 мм і довжиною 2000 мм, що відповідає середнім анатомічним параметрам дорослих користувачів. Висота спального місця від підлоги до верху матраца зазвичай становить 500–600 мм, що дозволяє зручно сідати і вставати без надмірного навантаження на колінні суглоби. Каркас ліжка має забезпечувати рівномірну підтримку матраца, а конструкція узголів'я — комфортну опору для спини під час читання; з інжинірингового погляду це потребує жорстких з'єднань, раціонального розташування опор і застосування матеріалів, стійких до динамічних навантажень.

Висота тумби повинна відповідати висоті верху матраца або бути в межах 20–50 мм вище, щоб забезпечити природний бічний рух руки без нахилу вниз чи надмірного підняття. Середні значення становлять 550–700 мм, що корелює з типовою висотою ліжок стандартної конструкції. Інжинірингові вимоги передбачають достатню стійкість (ширина 400–600 мм, глибина 350–450 мм), раціональну організацію внутрішнього простору шухляд, а також надійність напрямних і фурнітури при щоденній експлуатації [1].

Робоча поверхня туалетного столика за висотою наближена до письмових столів і зазвичай знаходиться в діапазоні 710–810 мм, що відповідає середній висоті ліктя сидячої людини і забезпечує зручне виконання косметичних процедур. Висота сидіння пуфа або стільця становить приблизно 430–460 мм, що дає можливість зберегти прямий кут у колінах і стабільну опору стоп на підлозі. Конструкція столика має передбачати достатню глибину робочої зони (не менше 400–450 мм) для розміщення предметів догляду і простору для ніг, а також стійке кріплення дзеркала та можливість інтеграції освітлення. [17].

Стандартна висота горизонтальних комодів коливається у межах 760–890 мм, що відповідає рівню стегон пересічного користувача і дозволяє зручно користуватися верхніми шухлядами та робочою поверхнею. Глибина комода

зазвичай становить 460–610 мм, ширина 800–1600 мм залежно від кількості секцій. Інжинірингові вимоги включають забезпечення достатньої несучої здатності днищ шухляд, а також застосування напрямних із повним висуванням і демпферами для підвищення комфорту користування [6].

Стандартна глибина шафи для розміщення вішалок становить 600–650 мм, що дозволяє одягу вільно висіти без деформації. Висота секцій для підвішування коротких речей (сорочки, блузки) рекомендується на рівні близько 1000 мм, тоді як для довгого одягу (сукні, пальта) необхідно передбачити 1500–1800 мм. Полиці доцільно розташовувати з інтервалом 300–400 мм для зручного доступу, а загальна висота шафи зазвичай становить 1800–2400 мм залежно від висоти стелі та потреб користувача. Конструктивно шафа має забезпечувати достатню жорсткість і витримувати робочі навантаження на фурнітуру та внутрішні елементи. [16].

Висота перекладини для підвішування одягу зазвичай становить 1600–1700 мм, що дозволяє розміщувати верхній одяг і довгі речі без торкання підлоги. Глибина конструкції має бути не менше 400–450 мм, щоб одяг не деформувався при зберіганні, а горизонтальні поверхні внизу можуть використовуватися як полиця для взуття або аксесуарів. З точки зору інжинірингових вимог, важливо забезпечити несучу здатність перекладини і стійкість опор, оскільки концентроване навантаження від кількох важких речей створює значні згинальні моменти.

Загалом, ергономічні та інжинірингові вимоги до кожного з цих об'єктів визначають не лише їхні габарити, але й принципи конструктивної побудови, вибір матеріалів і типів фурнітури. Виконання цих вимог дозволяє сформувати комплект меблів, який відповідає антропометричним особливостям користувачів, забезпечує безпечну та комфортну експлуатацію, а також може бути ефективно реалізований у виробничих умовах компанії «KUBIS» з гарантією довговічності та стабільної якості.

## 2.3 Функціонально-планувальне рішення інтер'єру спальні

Планування інтер'єру спальні базується на принципі поділу приміщення на декілька взаємопов'язаних функціональних зон: зону сну (ліжка та приліжкові тумби), зону зберігання (шафа, відкрита вішалка, частково комод), зону догляду за собою (туалетний столик із сидінням). Такий розподіл дозволяє вибудувати логіку щоденних сценаріїв користування приміщенням, мінімізувати конфлікти між потоками руху та забезпечити інтуїтивну орієнтацію в просторі, що є особливо важливим для житлового інтер'єру. Розміщення меблів здійснюється з урахуванням геометрії кімнати, положення вхідних дверей, віконних прорізів та можливих комунікацій.

Центральним елементом спальні є ліжка, яке зазвичай орієнтується так, щоб забезпечити візуальний контроль входу до кімнати, доступ до природного світла та симетричне розташування приліжкових тумб. Рекомендовано залишати не менше 750 мм (30 дюймів) вільного простору з обох боків ліжка та 750–900 мм у проході біля його торця для комфортного пересування та можливості відсувати шухляди комода чи відкривати дверцята шафи. Таке планувальне рішення забезпечує можливість безпечного переміщення, зручне застилання ліжка та візуальну врівноваженість композиції, що сприяє відчуттю затишку [3].

Зона зберігання, представлена шафою для одягу, комодом та відкритою вішалкою, організовується таким чином, щоб шляхи доступу до неї не перетиналися з основними маршрутами між входом і зоною сну. Шафа доцільно розміщується вздовж однієї з глухих стін з забезпеченням проходу не менше 900 мм перед фасадами для комфортного відкривання дверей і користування внутрішнім простором. Відкрита вішалка може розташовуватися ближче до входу як проміжний елемент між коридором і спальнею, що дозволяє зручно розміщувати повсякденний одяг; при цьому важливо зберегти достатню ширину основних проходів (приблизно 900 мм).

Туалетний столик із сидінням доцільно виділяти в окрему підзону,

орієнтовану на природне або комбіноване освітлення, зазвичай поблизу вікна або стіни з можливістю монтажу настінних світильників. Перед столиком має залишатися не менше 1000–1200 мм вільного простору для розміщення пуфа та комфортного відсування його назад під час користування, а також для безпечного проходу в кімнаті. Важливим планувальним аспектом є уникнення перетину робочої зони столика з основними шляхами руху: це запобігає візуальній та фізичній перевантаженості, дозволяє організувати інтимну зону догляду за собою, не порушуючи цілісності простору спальні [18].

Загалом функціонально-планувальне рішення інтер'єру спальні передбачає чітке виділення та взаємозв'язок основних зон, достатні ширини проходів (близько 900 мм для головних напрямків руху) та уникнення надмірної концентрації великих об'ємів меблів в одному секторі кімнати. Такий підхід дозволяє створити інтер'єр, у якому комплект меблів виробництва компанії «KUBIS» працює як узгоджена система: ліжко формує композиційний центр, зона зберігання підтримує порядок і структурованість простору, а туалетний столик із сидінням доповнює сценарій використання спальні без перевантаження планувальної структури.

## РОЗДІЛ 3. ОБҐРУНТУВАННЯ ДИЗАЙНЕРСЬКОЇ ПРОПОЗИЦІЇ

### 3.1 Варіативність комплекту та матеріальна стратегія

Розробка трьох варіацій меблевого комплекту є самостійним і принципово важливим проєктним завданням, що виходить за межі суто дизайнерської роботи та входить у площину стратегічного мислення про продукт. Питання, яке стоїть за цим рішенням, формулюється просто: чи може авторська ідея існувати в різних матеріальних системах, не втрачаючи при цьому своєї художньої цінності та впізнаваності? Проєкт дає на це однозначну відповідь. Так, якщо ця ідея закладена насамперед у формі, а не в матеріалі.

Усі три варіації «Економ», «Стандарт» та «Преміум» мають ідентичний склад предметів, незмінну геометрію форм, однакову конструктивну логіку та єдину фурнітурну базу Blum. Варіативність реалізована виключно через матеріальне наповнення: тип основного конструкційного матеріалу, характер оздоблення поверхонь і рівень оздоблення горизонтальних площин. Такий підхід є осмисленою проєктною позицією: споживач будь-якого цінового сегмента отримує доступ до однієї й тієї самої авторської форми та однієї й тієї самої якості кінематики, різниця полягає лише в тому, якою мовою матеріалу ця форма говорить (Рис. 3.1).

Незмінність фурнітури Blum у всіх трьох варіаціях є принциповим рішенням, що потребує окремого обґрунтування. Якість щоденного досвіду взаємодії з меблями визначається не лише тим, як вони виглядають, а й тим, як вони працюють: наскільки плавно відкривається ящик, наскільки тихо закривається дверцята, наскільки впевнено тримає петля фасад протягом багатьох років експлуатації. Ці характеристики є прямим наслідком якості фурнітури і не можуть бути компенсовані жодним матеріальним рішенням. Саме тому фурнітура виведена за межі варіативності — вона є незмінною основою, на якій будуються всі три версії.

Варіація «Економ» є доказом того, що авторська форма не потребує

дорогих матеріалів для того, щоб бути переконливою. Основним конструкційним матеріалом цієї версії є вологостійка фанера в поєднанні з фарбованим МДФ. Фарбування дозволяє отримати рівну однорідну поверхню практично будь-якого відтінку з обраної колірної палітри, що забезпечує збереження мінімалістичної естетики при суттєво нижчій собівартості порівняно з натуральними матеріалами. Відсутність видимої текстури на фарбованих поверхнях є не недоліком, а характерною рисою: однорідні площини підкреслюють геометрію форми та надають їй певної монолітності. М'яке оздоблення узголів'я та пуфа виконується з доступних оббивних матеріалів, що зберігають форму та забезпечують необхідний рівень тактильного комфорту. Варіація «Економ» орієнтована на покупця, для якого авторська форма та функціональна якість є пріоритетом, а матеріальна розкіш є другорядним питанням.

Варіація «Стандарт» є найбільш збалансованою версією лінійки та позиціонується як основний комерційний продукт. Перехід до натуральних матеріалів відбувається тут у двох вимірах. По-перше, корпусні поверхні виконуються з МДФ, облицьованого натуральним світлим шпоном, що повертає предметам теплоту та живість природної деревини. Шпон є тим матеріалом, де кожна дошка має власний неповторний малюнок волокон і саме ця неповторність робить предмет живим, відмінним від будь-якого іншого екземпляра. По-друге, контрастні конструктивні елементи виконуються з темного масиву дерева, що утворює виразний тональний діалог зі світлим шпоном основних поверхонь. Це поєднання є характерною рисою Japandi-естетики і надає комплекту рафінованості, що відчувається без зайвої демонстративності. Варіація «Стандарт» доводить, що висока естетична якість може бути доступною якщо за нею стоїть продумана матеріальна стратегія, а не просто дорогий матеріал.

Варіація «Преміум» є демонстраційною версією комплекту, обраною для представлення в макетній і презентаційній частині дипломного проєкту. Саме вона у повній мірі розкриває матеріальний потенціал авторської

концепції та демонструє той рівень якості, якого можна досягти на виробничій базі компанії «KUBIS». Корпусні поверхні виконуються з масиву дерева або МДФ, облицьованого цінним натуральним шпоном із виразним глибоким малюнком. Визначальною матеріальною ознакою цієї версії є природний камінь на горизонтальних площинах тумб і комода. Камінь із неповторним природним малюнком перетворює кожен таку поверхню на унікальний об'єкт: жодні два вироби не матимуть ідентичного малюнку, і саме в цій неповторності, у зустрічі між точністю інженерної форми та непередбачуваністю природного матеріалу, найбільш повно реалізується метафора «природного кокона». М'які елементи у преміальній версії виконуються з натуральних або високоякісних оббивних матеріалів, що забезпечують тактильну глибину, яку неможливо досягти в більш доступних варіаціях.

Три варіації разом утворюють цілісну продуктову лінійку з широким споживчим охопленням. Вертикаль від «Економ» до «Преміум» є не просто ціновою шкалою, а шкалою матеріальної глибини: кожен наступний рівень не змінює форму, а поглиблює її матеріальне звучання. Саме ця логіка і є головним доказом того, що авторський дизайн здатний бути одночасно амбітним і доступним, якщо його фундаментом є продумана форма, а не дорогий матеріал.

Матеріальна стратегія комплексу в цілому підпорядкована кільком незмінним принципам незалежно від варіації. Усі конструкційні матеріали відповідають класу емісії E1, що є обов'язковою санітарно-гігієнічною нормою для житлових приміщень і особливо важливою для спальні, де людина проводить значну частину доби в стані спокою. Усі відкриті торці деталей кромкуються з використанням PUR-клею, що забезпечує нульовий клейовий шов, максимальну вологостійкість вузлів і додатковий захист від емісії речовин із внутрішньої структури плити. Ці вимоги є незмінними для всіх трьох варіацій і слугують тією нижньою межею якості, нижче якої проєкт не опускається незалежно від цінового рівня.

### 3.2 Ергономічне обґрунтування меблевого комплекту

Ергономічне обґрунтування проєкту будується на розумінні спальні як середовища з чітко вираженою добовою динамікою: вранці тут розгортається активний сценарій підготовки до дня, увечері відбувається поступове сповільнення та перехід до відпочинку, і вночі завершується станом повного спокою. Кожен із цих сценаріїв висуває власні вимоги до просторової організації та параметрів меблів, і саме здатність комплекту обслуговувати всі три режими без конфліктів і незручностей є головним ергономічним результатом проєкту.

Зона сну організована навколо ліжка як функціонального та композиційного ядра приміщення. Висота спального місця відповідає ергономічному діапазону для дорослої людини: підйом і опускання на ліжко відбуваються природним рухом без надмірного навантаження на колінні суглоби та хребет (Рис. 3.2). Трапецієподібні ніжки забезпечують необхідний підйом платформи над рівнем підлоги, зберігаючи при цьому відкритий підпільний простір, що є важливим не лише естетично, а й функціонально (для природної аерації матраца та гігієнічності підматрацної зони). Вільний прохід навколо ліжка з обох боків відповідає нормативному мінімуму та забезпечує комфортне пересування, заправлення постільної білизни та рівноправний доступ до приліжкових тумб для обох користувачів.

Приліжкові тумби спроектовані з урахуванням «нічного сценарію», найбільш специфічного режиму використання спальні, що відбувається в умовах темряви або напівтемряви, у стані розслабленості, нерідко без зміни положення тіла (Рис. 3.3). Висота робочої поверхні тумби вивірена відносно рівня матраца таким чином, щоб предмети, розміщені на ній, знаходилися в зоні досяжності витягнутої руки з положення лежачи. Це виключає необхідність підніматися або тягнутися, що є важливим для нічного та ранкового сценаріїв. Інтегровані USB-порти розміщені у верхній задній частині корпусу, точці, природній для укладання гаджетів і при цьому

достатньо прихованій, щоб не порушувати візуальну чистоту предмета. Профільні пази як замітники ручок забезпечують зручний захват пальцями без необхідності точного прицілювання в темряві. Перевага, що стає очевидною саме в нічному побуті.

Туалетний столик спроектований відповідно до стандартних ергономічних параметрів робочого місця для сидячої пози (Рис. 3.4). Висота стільниці відповідає нормативному діапазону, що забезпечує природне положення ліктів і плечей під час тривалого сидіння без перевантаження шийного та плечового відділів. Простір для ніг під стільницею має достатню глибину та ширину для вільної зміни положення тіла. Дзеркало розміщене на рівні обличчя та займає всю ширину столика, що мінімізує необхідність змінювати положення корпусу при користуванні. Розташування столика в зоні найкращого природного бокового освітлення є планувальним рішенням із прямим ергономічним наслідком: бокове світло від вікна забезпечує рівномірне освітлення обличчя без тіней, що є оптимальним для точних маніпуляцій при щоденному догляді.

Комод і відкрита вішалка-рейл організовані відповідно до принципу відповідності між частотою використання предмета та зручністю доступу до нього. Верхні ящики комода знаходяться в зоні оптимальної досяжності та призначені для предметів щоденного вжитку, нижні спроектовані для речей, що використовуються рідше (Рис. 3.5). Рейл розміщений поблизу ліжка, що відповідає логіці «швидкого доступу» до повсякденного одягу без необхідності відкривати основну гардеробну систему (Рис. 3.6). Відкрита конструкція рейлу забезпечує миттєву візуальну доступність усього розміщеного на ньому одягу, що скорочує час на пошук і підбір речей.

Модульна гардеробна система як найбільш функціонально насичений елемент комплексу потребує найбільш детального ергономічного аналізу. Система розроблена для спільного використання двома особами та включає шість проєктних модулів, чотири з яких встановлюються як основна конфігурація (Рис. 3.7). Вибір саме чотирьох модулів як базового рішення є

ергономічно обґрунтованим: цей об'єм зберігання є достатнім для повноцінного гардеробу молодої пари при раціональній організації простору, не створюючи при цьому надлишку, який призводить до хаотичного заповнення та ускладнення пошуку речей. Два додаткових модулі можуть бути інтегровані при зміні потреб без жодних змін у конструктивній логіці системи. Модульність є тут не лише технологічною, а й ергономічною перевагою.

Внутрішня організація модулів побудована на розподілі між чоловічим і жіночим блоками, кожен із яких враховує специфіку відповідного типу гардеробу та антропометричні особливості користувача (Рис. 3.8). Три модулі чоловічого блоку вирішують повний спектр завдань зберігання чоловічого одягу. Перший орієнтований на верхній одяг і взуття: середня зона відведена під штангу для пальт і курток із висотою, достатньою для вільного розміщення довгих виробів без контакту з нижньою зоною, нижня — під висувні елементи для взуття на напрямних Blum Tandem, що забезпечують повне висування та легкий доступ до задніх рядів. Другий модуль вирішує зберігання сорочок, піджаків і брюк: верхня частина середньої зони відведена під штангу для підвісних речей із висотою, розрахованою на довжину чоловічих сорочок і піджаків, нижня частина під висувну брючницю, що дозволяє зберігати брюки в розправленому стані без утворення заломів на тканині. Третій модуль призначений для трикотажу, білизни та аксесуарів: верхня частина середньої зони організована у вигляді відкритих полиць зі змінним кроком для складених речей, нижня слугує як блок висувних ящиків на системі Blum Legrabox, де верхній мілкий ящик розміщений на рівні опущеної руки та призначений для дрібних аксесуарів, нижні глибші розроблені для білизни та спортивного одягу.

Три модулі жіночого блоку організовані з урахуванням більшого різноманіття типів одягу та специфіки жіночого гардеробу, а також антропометричних особливостей користувача меншого зросту. Перший модуль призначений для довгих суконь, верхнього одягу та високого взуття: середня зона обладнана пантографом, що дозволяє опустити штангу до

зручного рівня для розміщення та зняття одягу. Це рішення принципово важливе для користувача, якому фіксована штанга на стандартній висоті може бути недосяжною. Нижня зона відведена під відкриту нішу достатньої висоти для вертикального зберігання високих чобіт. Другий модуль вирішує зберігання коротких речей: верхня частина середньої зони під пантограф для блуз, жакетів і коротких суконь, нижня зона використовується під комбіновану висувну систему для спідниць і брюк із відповідними утримувачами, що запобігають деформації одягу при зберіганні. Третій модуль організовує зберігання сумок, білизни, аксесуарів і повсякденного взуття: верхня зона має полиці зі змінним кроком для сумок різного розміру, що дозволяють зберігати їх у вертикальному положенні без деформації; центральна зона на рівні оптимальної досяжності має блок ящиків Vlum для білизни та дрібних предметів; нижня зона з похилими полицями для взуття, що забезпечують одночасну видимість усього асортименту та природне провітрювання.

Зона антресолі вище двох метрів від підлоги є уніфікованою для всіх шести модулів. Відповідно до ергономічного принципу розподілу простору за частотою доступу, ця зона призначена виключно для сезонних речей і предметів рідкого використання. Такий розподіл є не просто зручним, а є системним: коли кожна річ має своє чітко визначене місце відповідно до логіки використання, простір шафи залишається організованим навіть при активній щоденній експлуатації.

Загальна ергономічна логіка системи підпорядкована одному наскрізному принципу: найбільш уживані речі завжди знаходяться в зоні від рівня стегна до рівня плеча, так званій, зоні оптимальної досяжності, де будь-яка маніпуляція виконується природним рухом без надмірного навантаження на тіло. Цей принцип є незмінним для обох блоків, для будь-якої комбінації модулів і для будь-якого зросту користувача. Основа, на якій будується вся варіативність внутрішнього наповнення системи.

Таким чином, ергономічний аналіз підтверджує, що комплект

спроєктований не від форми до людини, а від людини до форми. Кожне рішення: висота поверхні, глибина ніші, розташування порту зарядки, кут відкриття дверей, є результатом осмисленого аналізу реального сценарію використання. Саме ця послідовність мислення і є тим, що відрізняє ергономічно продуманий проєкт від інтуїтивно зробленого.

### **3.3 Формотворення та конструктивна характеристика предметів комплекту**

Усі предмети меблевого комплекту проєктувалися як самостійні конструктивні об'єкти з подальшою інтеграцією в єдину просторову збірку. Кожна одиниця розроблена в середовищі SolidWorks як окрема деталізована модель, після чого всі елементи зведені в загальну збірку, що дозволило перевірити геометричну точність співвідношень, усунути можливі конструктивні конфлікти (Рис. 3.9). Такий метод роботи є стандартом сучасного промислового проєктування і забезпечує принципово вищий рівень контролю над кінцевим результатом порівняно з традиційним кресленням.

Ліжко. Серед усіх предметів комплекту ліжко займає особливе місце, воно є не просто функціональним центром спальні, а її архітектурним серцем. Саме навколо нього будується вся просторова композиція, і саме воно задає масштаб та емоційний реєстр усього інтер'єру (Рис. 3.10). Конструктивно ліжко складається з двох самостійних, але нероздільних частин: горизонтальної спальної платформи та вертикального узголів'я, які в просторі сприймаються як єдиний монолітний об'єкт.

Платформа спирається на трапецієподібні ніжки, розташовані по кутах основи. Розширена нижня частина ніжки збільшує площу контакту з підлогою та забезпечує конструктивну стійкість, тоді як звуження догори зменшує візуальну масу опорного елемента. Між підлогою та платформою зберігається відкритий простір, що виконує одночасно естетичну функцію: візуально

«піднімає» ліжко, надаючи йому легкості, та практичну: забезпечує природну вентиляцію підматрацної зони та спрощує прибирання.

Узголів'я є найбільш виразним елементом не лише ліжка, а й усього інтер'єру. Його горизонтальний розмір суттєво перевищує ширину спального місця, завдяки чому панель охоплює стіну за ліжком і перестає сприйматися як деталь меблів, вона стає самостійним архітектурним планом, що організовує простір. Силует узголів'я підпорядкований тій самій трапецієподібній логіці, що й ніжки: характерне звуження та заокруглені верхні кути пом'якшують суворість великої прямокутної площини та надають їй завершеності. Поверхня панелі вирішена як єдина монолітна площина без будь-яких членувань, вся виразність зосереджена у формі, масштабі та матеріалі.

Приліжкові тумби. Дві тумби формують симетричну пару, що разом з узголів'ям утворює завершений приліжковий ансамбль (Рис. 3.11). При компактних габаритах кожна тумба є конструктивно насиченим об'єктом: корпус містить дві висувні шухляди на напрямних Blum із системою плавного закривання Blumotion, фасади позбавлені стандартної фурнітури, їхню роль виконують фрезеровані профільні пази, що зберігають чистоту площини. Бічна трапецієподібна опора є водночас несучим елементом і головною формотворчою деталлю, що об'єднує тумби з іншими корпусними предметами комплекту. Верхня площина у преміальному виконанні оздоблена природним каменем із виразним індивідуальним малюнком, що перетворює функціональну горизонтальну поверхню на самостійний естетичний акцент. У задній верхній частині корпусу інтегровані USB-порти, технологічне рішення, що відповідає сучасному сценарію приліжкового використання гаджетів.

Шафа. Модульна гардеробна система є найбільшим і конструктивно найскладнішим елементом комплекту (Рис. 3.12). Висота системи відповідає висоті приміщення, завдяки чому між верхнім щитом і стелею не залишається зазору, шафа сприймається не як окремий предмет, а як невід'ємна частина архітектурної оболонки кімнати. Така інтеграція є одним із ключових

прийомів сучасного мінімалістичного інтер'єру: меблі зникають в архітектурі, звільняючи простір від відчуття нагромадження.

Конструкція побудована на повторюваних модульних блоках однакової ширини, що забезпечує технологічність виробництва та гнучкість при адаптації до різних планувальних умов. Розпашні фасади обладнані петлями Blum CLIP top із кутом відкривання 155°, що забезпечує максимально широкий доступ до внутрішнього простору без «мертвих зон». Система демпфування гарантує безшумне закривання дверей незалежно від прикладеного зусилля. Якість принципово важлива в контексті спальні як простору тиші. Внутрішній простір обладнаний LED-освітленням із автоматичним увімкненням при відкриванні дверей: алюмінієві профілі з розсіювачами забезпечують рівномірне підсвічування та одночасно відводять тепло від світлодіодних елементів, запобігаючи перегріванню суміжних поверхонь. Кабельна інфраструктура прихована в конструкції задніх стінок модулів.

Комод. Широкий горизонтальний корпус комода організований у вигляді рівномірної сітки висувних шухляд, що утворює на фасадній площині ритмічну геометричну композицію (Рис. 3.13). Трапецієподібні бічні опори повністю повторюють мову форми приліжкових тумб, забезпечуючи стилістичну неперервність комплекту. Профільні ручки-пази є тим самим наскрізним конструктивним рішенням, що й у решті корпусних елементів. Верхня стільниця у преміальній версії виконана з природного каменю, що забезпечує матеріальну єдність із тумбами та підкреслює горизонтальну домінанту предмета.

Туалетний столик і пуф. Туалетний столик виділяється серед корпусних предметів комплекту принципово іншим конструктивним підходом до опорної системи. Замість масивних трапецієподібних опор тут застосовані металеві ніжки з плавним вигином у нижній частині (Рис. 3.14). Таке рішення привносить у простір легкість і графічну витонченість. Предмет ніби ледь торкається підлоги, що є навмисним контрастом до монументальності ліжка

та комода і створює необхідну пластичну різноманітність у загальній композиції. Стільниця містить висувні ящики з тими самими профільними пазами, зберігаючи стилістичну єдність попри відмінність конструктивного підходу. Дзеркальна панель у масивній рамі займає всю ширину столика та закріплена у його задній частині, забезпечуючи рівномірне відображення та оптично розкриваючи зону.

Пуф є найбільш скульптурним предметом комплекту. Його компактна форма з вираженими радіусними заокругленнями на всіх гранях і трапецієподібним звуженням донизу є свідомим поєднанням органічної пластики з геометричною впізнаваністю всього комплекту (Рис. 3.15). Серед усіх предметів саме пуф найбільш відкрито апелює до природних форм і тактильно запрошує до контакту, що є точним матеріальним відображенням метафори «природного кокона».

Відкрита вішалка-рейл. Рейл є найбільш графічним і відкритим предметом комплекту і ця відкритість є його головною якістю (Рис. 3.16). Підлогова рама трапецієподібного силуету, утворена двома похилими стійками з горизонтальною штангою для одягу у верхній частині, забезпечує конструктивну самодостатність без кріплень до стіни: похила геометрія сама по собі є стабілізуючим рішенням. Дві полиці із заокругленими кутами в нижній зоні рами призначені для взуття або складеного одягу. Відкрита прозора структура рейлу є принциповим рішенням по відношенню до монолітних фасадів шафи та комода: вона вносить у простір відчуття легкості та невимушеності, що є необхідним для збереження рівноваги між закритим і відкритим у мінімалістичному середовищі.

### **3.4 Художньо-образне рішення меблевого комплекту**

Відправною точкою у формуванні меблевого комплекту стало питання, яке нечасто ставлять явно, але яке насправді визначає якість будь-якого предметного середовища: чи може набір функціональних об'єктів стати

єдиним висловлюванням? У даному проєкті відповідь на це питання є ствердною, і саме вона визначила всю подальшу проєктну логіку.

Концептуальною основою комплекту є філософія «емоційного мінімалізму», підходу, що відмовляється від декоративної надлишковості не заради аскетизму, а заради того, щоб простір заговорив мовою матеріалу та форми. Ця філософія вписана в ширший стилістичний контекст Japandi, синтезу японської культури стриманості та скандинавської традиції функціонального мислення. Обидві традиції об'єднує спільна цінність: повага до матеріалу та переконаність у тому, що справжня краса не потребує прикраси, вона є властивістю самої речі.

Образним першоджерелом, з якого виростає вся система рішень, є метафора «природного кокона». Це поняття описує не стільки конкретну форму, скільки якість просторового досвіду: відчуття захищеності, обволікання, відстороненості від зовнішнього шуму. Простір, побудований за цією метафорою, не намагається привернути увагу — він створює умови для того, щоб людина могла відпустити напругу та відновитися. Саме ця якість є найбільш затребуваною в сучасному розумінні спальні як особистого простору психологічної регенерації, що підтверджується глобальним запитом на концепцію «тихої розкоші», середовища, де цінність вимірюється не видимістю, а глибиною.

Формотворчим рішенням, що забезпечує стилістичну єдність усіх предметів комплекту, є трапецієподібний елемент як наскрізний геометричний лейтмотив. Ця фігура присутня в опорних конструкціях корпусних меблів, у силуеті вішалки-рейлу, у пластиці пуфа, і саме її повторюваність перетворює різні за функцією предмети на єдину формальну родину. Трапеція обрана не випадково: вона поєднує стабільність із динамікою, масивність із легкістю, що точно відповідає загальному характеру комплекту.

Стилістична система комплекту будується на усвідомленому протиставленні двох пластичних елементів. Корпусні предмети (шафа, комод, тумби) витримані в суворій прямолінійній геометрії, що надає їм архітектурної

твердості та виразності. М'які елементи мають принципово інший характер: обтічні, округлі, тактильно запрошуючі. Це протиставлення є не суперечністю, а продуманою композиційною стратегією: жорстке підкреслює м'яке, пряме виявляє округле, і в цьому діалозі комплект набуває внутрішньої напруги, що утримує його від монотонності.

Відмова від стандартної фурнітури є ще одним принциповим стилістичним і конструктивним рішенням. Фрезеровані профільні пази, що виконують функцію ручок на всіх корпусних елементах, перетворюють фасади на рівні, незбурені площини без жодного виступаючого елемента. Завдяки цьому меблі набувають майже архітектурного характеру, їхні поверхні читаються як частина стін, а не як окремі об'єкти, що стоять у просторі. Саме ця межа між меблями та архітектурою є тією якістю, до якої прагне сучасний мінімалістичний дизайн вищого сегмента.

Матеріальна стратегія комплекту підпорядкована метафорі «тепло дерева і каменю»: виразність середовища досягається не через колірний контраст, а через зіставлення природних матеріалів різного характеру і температури. Тепла фактура деревини, холодна гладкість каменю на горизонтальних площинах, м'який об'єм текстилю, ці три матеріальні особливості утворюють сенсорний діалог, що збагачує сприйняття інтер'єру без порушення його спокою. Колірна палітра підпорядкована тим самим принципам: теплі природні відтінки від льону до волоського горіха формують тональну єдність, в межах якої різноманіття досягається зміною матеріалу, а не кольору (Рис. 3.17).

Комплект є свідомо завершеною системою, де сім одиниць закривають повний функціональний цикл спальні без жодного надлишкового елемента. Ця функціональна достатність, поєднана з матеріальною глибиною та стилістичною послідовністю, і є головною проєктною якістю комплекту, тим, що відрізняє авторський дизайн від простого підбору меблів.

## СПИСОК ВИКОРИСТАНИХ ДЖЕРЕЛ ТА ЛІТЕРАТУРИ

1. B2C furniture. (б. д.). Modern Furniture Store | Sydney & Melbourne | Online & Instore. <https://b2cfurniture.com.au/blog/bedside-table-size-guide>
2. BBC Bitesize. (2024, 11 листопада). What are ergonomics & anthropometrics? - BBC Bitesize. <https://www.bbc.co.uk/bitesize/articles/zkmgmbk#zd24h4j>
3. Bedroom | space planning guide | rayon. (б. д.). Rayon. <https://www.rayon.design/knowledge-base/bedroom/rules>
4. Castlery. (2025, 22 травня). Are matching bedroom sets outdated? | castlery UK. <https://www.castlery.com/uk/blog/are-matching-bedroom-sets-outdated>
5. CMF in 2026: A new material and sensory sensitivity in design. (б. д.). Connections By Finsa. <https://www.connectionsbyfinsa.com/cmf-2026/?lang=en>
6. Dresser dimensions (sizes guide). (б. д.). Designing Idea. <https://designingidea.com/dresser-dimensions/>
7. HAY boutique hotel and SPA by edem family — YOD group. (б. д.). YOD Group. <https://www.yod.group/projects/design-project-hay-boutique-hotel-and-spa-by-edem-family>
8. Interior design studio | IQOSA. (б. д.). IQOSA. <https://iqosa.com/>
9. KUBIS ► ексклюзивні меблі від виробника Харків замовити купити Україна. (б. д.). KUBIS Виробник ексклюзивних меблів. <https://kubis.com.ua/>
10. Libra | armchairs - en. (б. д.). MINOTTI. <https://www.minotti.com/en/libra>
11. ONDA, storage units | poliform. (б. д.). Poliform. <https://www.poliform.it/en/products/onda-storage-units/>
12. Per dormire collection. (б. д.). novembre.it. <https://www.novembre.it/per-dormire-collection/>
13. SENZAFINE WARDROBE, night systems | poliform. (б. д.). Poliform. <https://www.poliform.it/en/products/senzafine-wardrobe/>

14. Serene & stylish: The ultimate guide to bedroom lighting in 2025. (б. д.). mydesignangel.in. <https://mydesignangel.in/blogs/news/serene-stylish-the-ultimate-guide-to-bedroom-lighting-in-2025>

15. Small industrial bedroom design maximizing space and style – mita furniture. (б. д.). Mita Furniture – Jepara Furniture | Meubel Jepara | Furniture Export. <https://www.mitafurniture.co.id/small-industrial-bedroom-design/>

16. Standard wardrobe size: Complete guide to dimensions & planning. (б. д.). <https://www.woodenstreet.com/blog/>. <https://www.woodenstreet.com/blog/standard-wardrobe-size>

17. Typical vanity height: Everything you need to know. (б. д.). Tribesigns. <https://tribesigns.com/blogs/furniture-knowledge/typical-vanity-height>

18. Where should a vanity desk be placed in a bedroom? (2024, 7 лютого). Vanity Mirror&Desk - Vanity Mirror&Desk Distributor - VANITII. <https://vanitii.com/blogs/vanity-desk/vanity-desk-placement-in-bedroom>

19. YUKO I house latvia. (б. д.). YUKO Design Studio. <https://www.yukodesign.studio/house-latvia>

## ДОДАТОК А. АНАЛОГИ І ПРОТОТИПИ

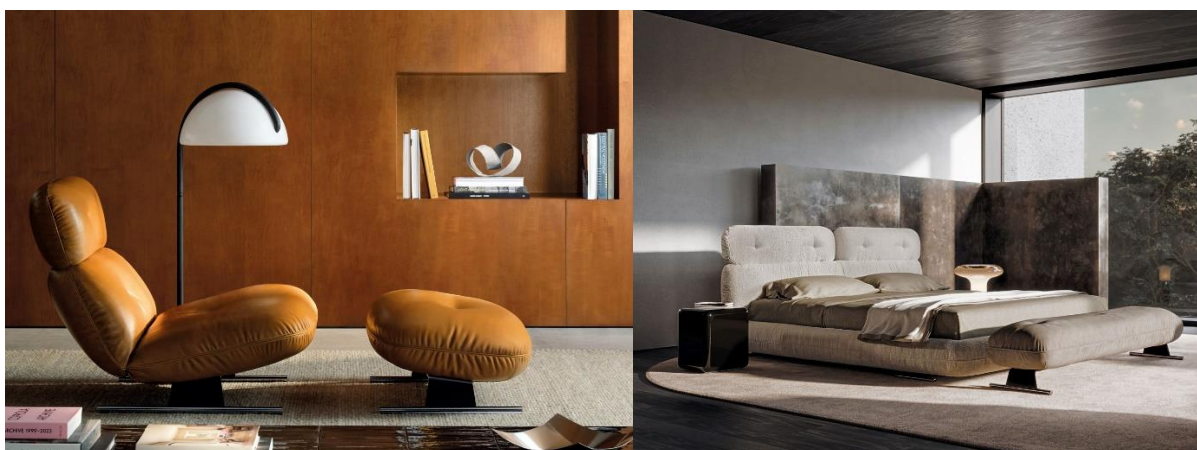


Рис.1.1. Minotti. Колекція «Libra» Minotti



Рис.1.2. Fabio Novembre. Колекція «Per Dormire»



Рис.1.3. Poliform. Колекції «Onda» та «Senzafine»



Рис.1.4. IQOSA. Проекти «IQ-39-CA» та «IQ-35-PA»

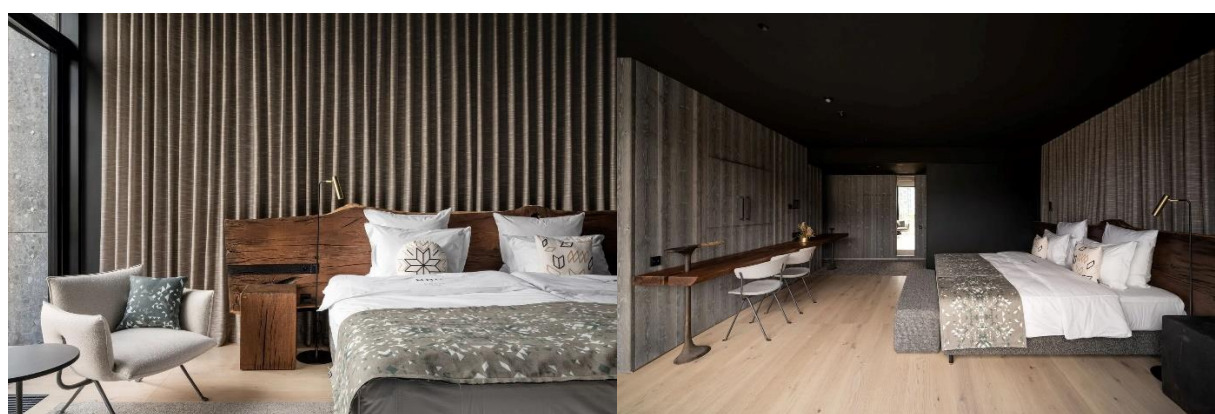


Рис.1.5. YOD Group. Проект «Hay Boutique Hotel and Spa»

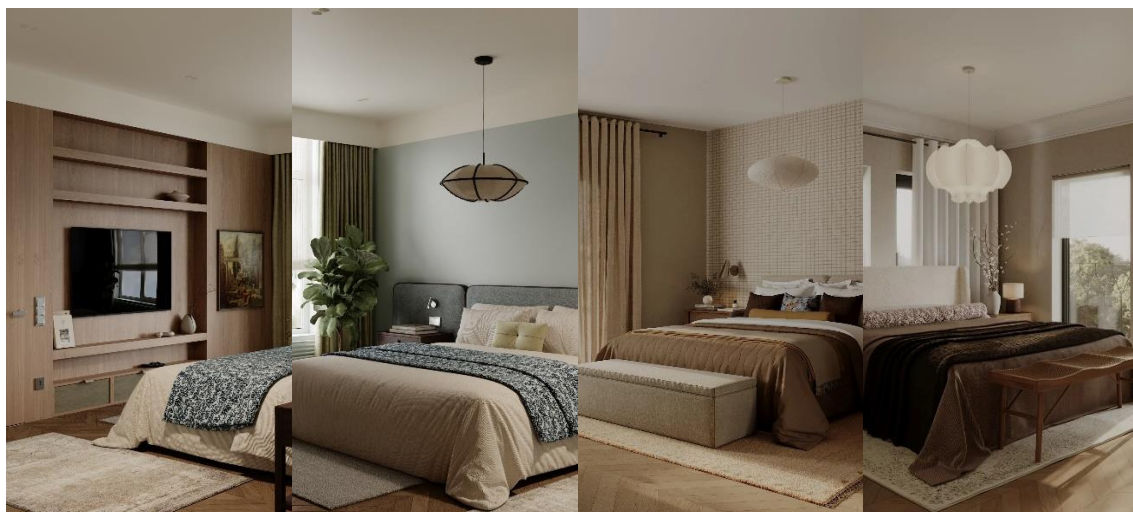


Рис.1.6. Luferenko Design. Проекти «жк файна таун 8.0» та «Реновація будинку в Португалії»



Рис.1.7. Yuko Design Studio. Проект «House Latvia»

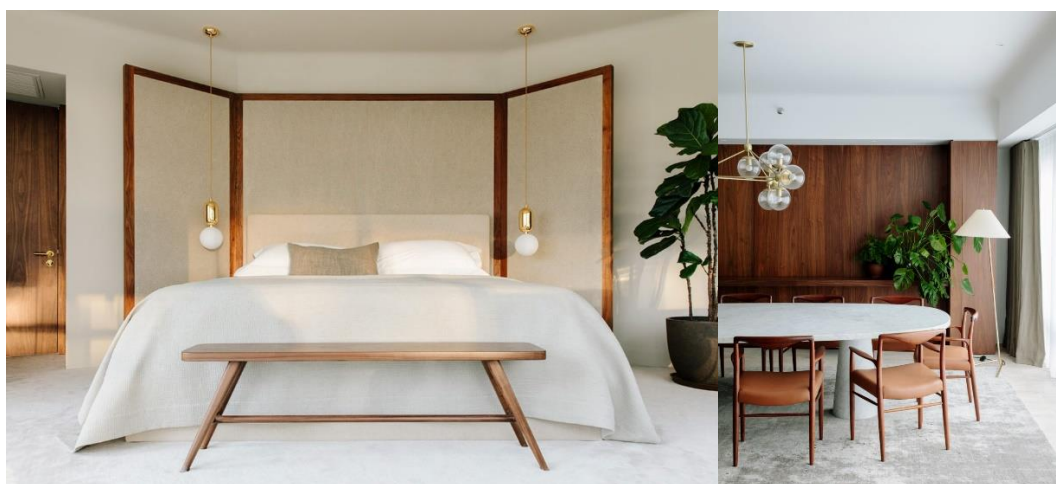


Рис.1.8. Studioilse Проект «Embassy House»



Рис.1.9. Between The Walls. Проект «DM House»



Рис.2.1. KUBIS. Проект «Вишукана сучасність»



Рис. 2.2. Приклади проектів з меблями виробництва «KUBIS»

**ДОДАТОК Б. ПОШУКОВІ ЕСКІЗИ, ПЛАНУВАННЯ, ДИЗАЙН-РІШЕННЯ ПРОЄКТОВАНИХ ОБ'ЄКТІВ, ЕСКІЗ ПРОЄКТНОЇ ГРАФІКІЇ**



Рис.3.1. Візуалізація ліжка



Рис.3.2. Візуалізація приліжкової тумби



Рис.3.3. Візуалізація туалетного столика та пуфа



Рис.3.4. Візуалізація комода



Рис.3.5. Візуалізація рейла



Рис.3.6. Візуалізація шафи

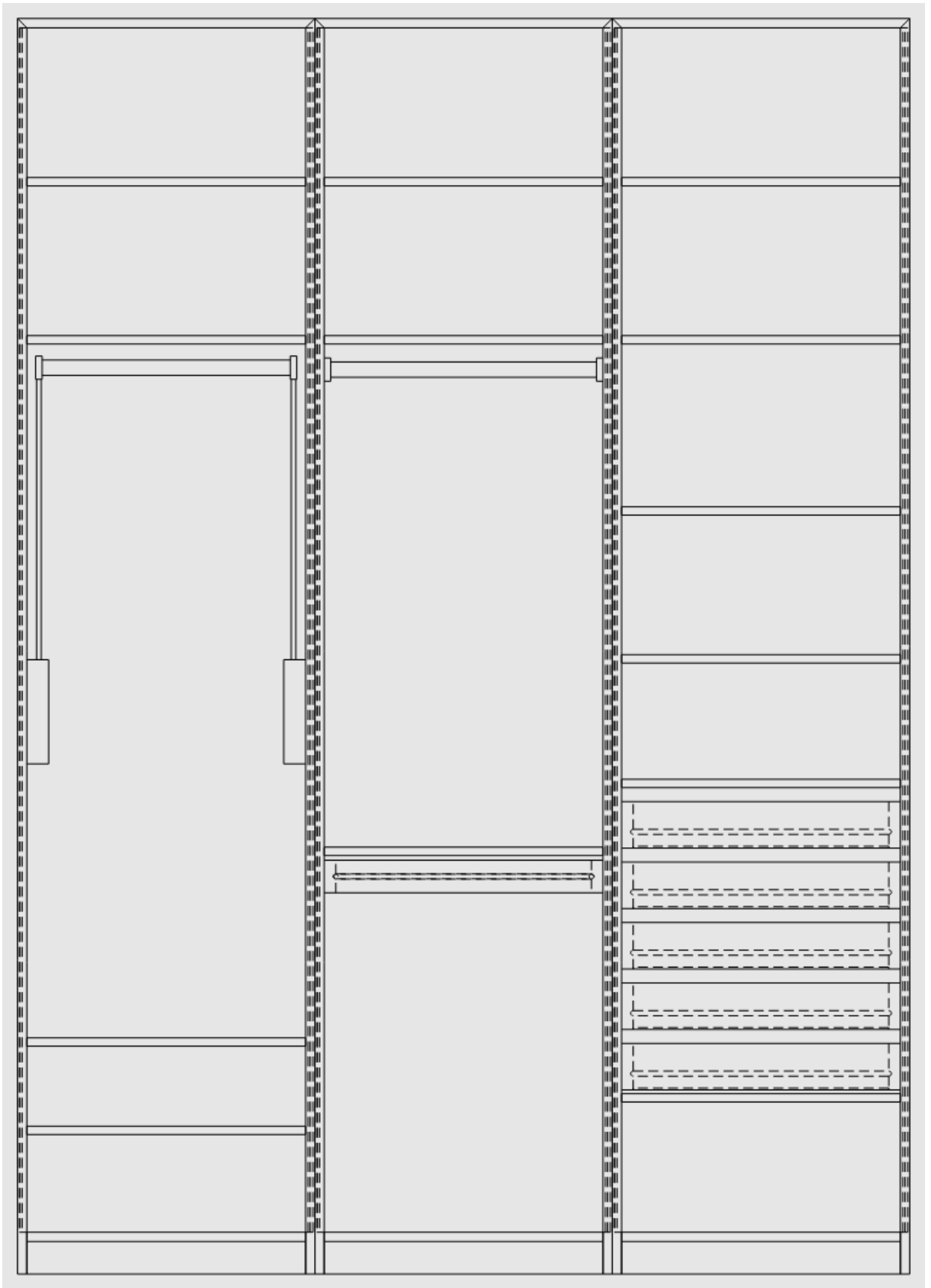


Рис.3.7. Внутрішнє наповнення трьох модулів шафи

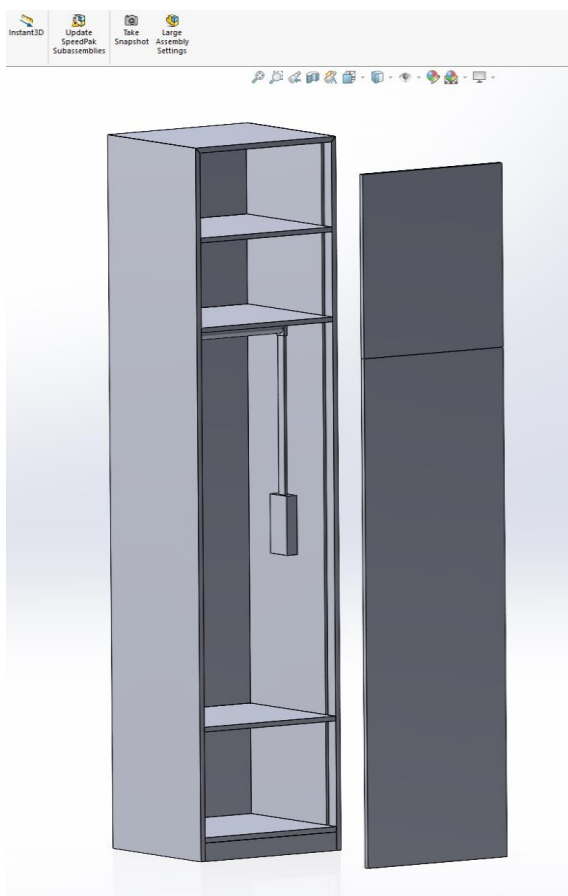


Рис.3.8. Збірка модуля шафи в середовищі SolidWorks



Рис.3.9. Візуалізація ліжка в інтер'єрі спальні



Рис.3.10. Візуалізація приліжкової тумби в інтер'єрі спальні



Рис.3.11. Візуалізація шафи в інтер'єрі спальні



Рис.3.12. Візуалізація комода в інтер'єрі спальні



Рис.3.13. Візуалізація туалетного столика в інтер'єрі спальні



Рис.3.14. Візуалізація пуфа в інтер'єрі спальні



Рис.3.15. Візуалізація вішалки-рейлу в інтер'єрі спальні



Рис.3.16. Візуалізація трьох варіацій комплекту

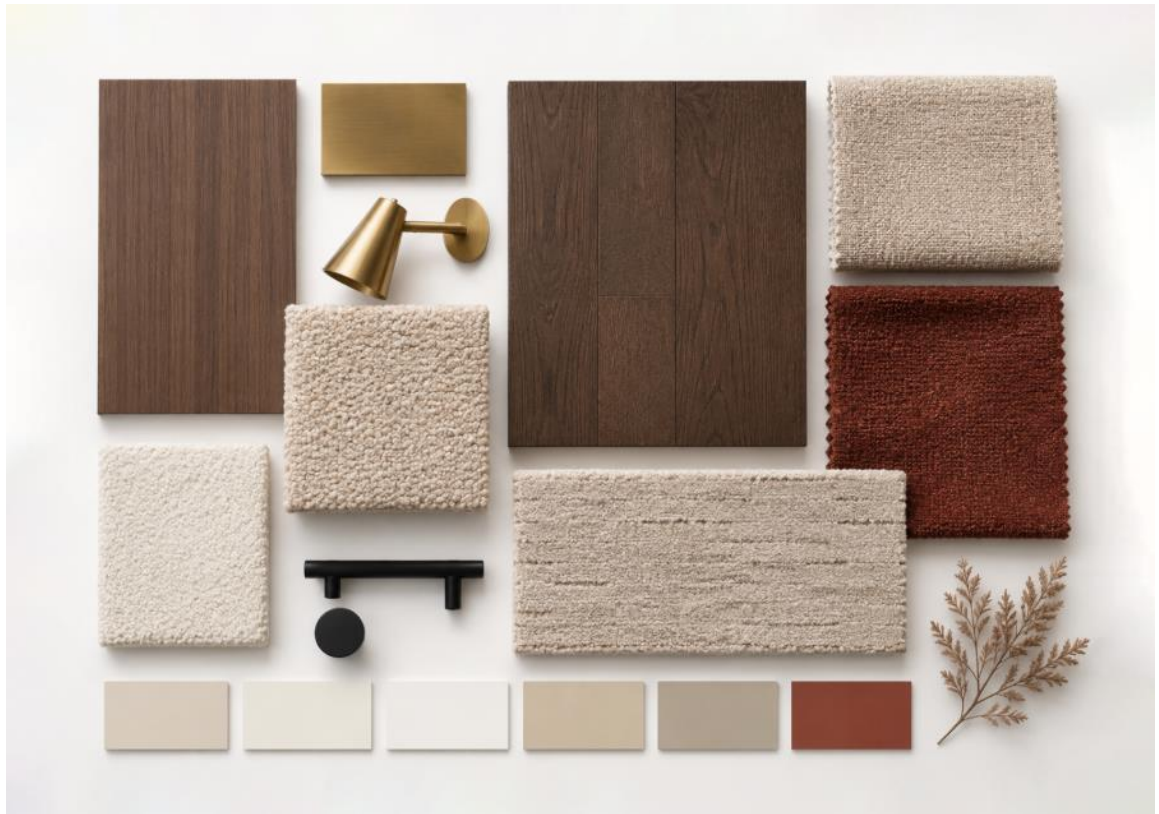


Рис.3.17. Колірно-фактурне рішення





Рис.3.18. Візуалізація інтер'єру



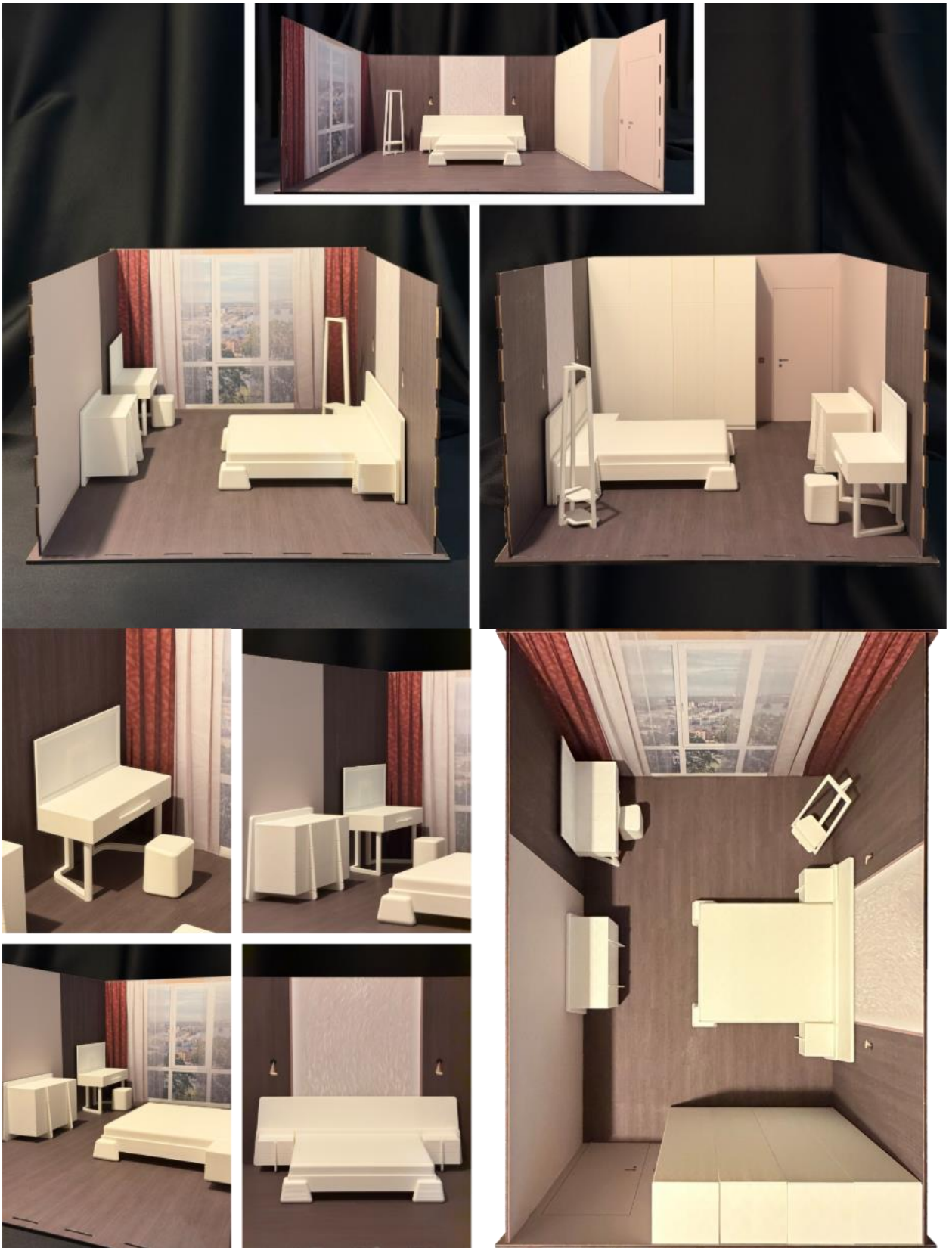


Рис.3.20. Макетна частина